

บทที่ 2

ผลการปฏิบัติตามมาตรการป้องกันและแก้ไขผลกระทบสิ่งแวดล้อม

2.1 การปฏิบัติตามมาตรการป้องกันและแก้ไขผลกระทบสิ่งแวดล้อม

โครงการ THE LINE PHAHONYOTHIN PARK (ชื่อเดิม Abstracts Phahonyothin Park) พัฒนาโครงการ โดย บริษัท นิวโวลีน เอเจนซี จำกัด ตั้งอยู่ที่ถนนพหลโยธิน แขวงจอมพล เขตจตุจักร กรุงเทพมหานคร โดยโครงการดังกล่าวได้ออกแบบให้มีลักษณะเป็นอาคารชุดพักอาศัย จำนวน 3 อาคาร (ได้แก่ อาคาร A อาคาร B และ อาคาร C) อาคารจอดรถยนต์ (อาคาร D) สูง 16 ชั้น และชั้นใต้ดิน 2 ชั้น จำนวน 1 อาคาร และอาคารอเนกประสงค์ สูง 4 ชั้น จำนวน 1 อาคาร จัดเป็นการพัฒนาโครงการที่เข้าข่ายต้องศึกษาและจัดทำรายงานการประเมินผลกระทบสิ่งแวดล้อมเพื่อประกอบการขออนุญาตก่อสร้างโครงการตามประกาศกฎกระทรวงทรัพยากรธรรมชาติและสิ่งแวดล้อม เรื่อง กำหนดประเภทและขนาดโครงการหรือกิจการที่ต้องรายงานการประเมินผลกระทบสิ่งแวดล้อมและหลักเกณฑ์ วิธีการ ระเบียบปฏิบัติ และแนวทางการจัดทำรายงานการประเมินผลกระทบสิ่งแวดล้อม (พ.ศ. 2522) ซึ่งกำหนดให้อาคารอยู่อาศัยรวมตามกฎหมายว่าด้วยการควบคุมอาคารที่มีห้องพัก 80 ห้องขึ้นไป หรือมีพื้นที่ใช้สอยตั้งแต่ 4,000 ตารางเมตรขึ้นไป ต้องจัดทำรายงานการประเมินผลกระทบสิ่งแวดล้อมเสนอต่อสำนักงานนโยบายและแผนทรัพยากรธรรมชาติและสิ่งแวดล้อม (สผ.) ซึ่งโครงการได้จัดทำรายงานการประเมินผลกระทบสิ่งแวดล้อมและได้ผ่านการพิจารณาเห็นชอบรายงานฯ ตามหนังสือจากสำนักงานนโยบายและแผนทรัพยากรธรรมชาติและสิ่งแวดล้อมเลขที่ ทส 1009.5/9616 ลงวันที่ 29 ธันวาคม 2553 และหลังจากนั้นได้มีการเปลี่ยนแปลงรายละเอียดโครงการตามหนังสือจากสำนักงานนโยบายและแผนทรัพยากรธรรมชาติและสิ่งแวดล้อมเลขที่ ทส 1009.5/1569 ลงวันที่ 6 กุมภาพันธ์ 2561 ทั้งนี้ตามหนังสือฉบับดังกล่าวได้กำหนดให้โครงการจัดทำรายงานปฏิบัติตามมาตรการป้องกันและแก้ไขผลกระทบสิ่งแวดล้อมและมาตรการติดตามตรวจสอบผลกระทบสิ่งแวดล้อม เสนอต่อ สผ. และหน่วยงานที่เกี่ยวข้อง เพื่อพิจารณาทุกๆ 6 เดือน

นิติบุคคลอาคารชุด เดอะไลน์ พหลโยธิน พาร์ค อาคาร บี จึงได้มอบหมายให้ บริษัท ทัท พร็อพเพอร์ตี้ จำกัด เข้ามาดำเนินการติดตามตรวจสอบการปฏิบัติตามมาตรการป้องกันและแก้ไขผลกระทบสิ่งแวดล้อม โครงการ THE LINE PHAHONYOTHIN PARK (อาคาร B) เดือนกรกฎาคม - ธันวาคม 2566 ตามที่กำหนดไว้ในรายงานการประเมินผลกระทบสิ่งแวดล้อม โดยเนื้อหาบทนี้จะแสดงผลการปฏิบัติตามมาตรการป้องกันและแก้ไขผลกระทบสิ่งแวดล้อม ซึ่งทางบริษัท ทัท พร็อพเพอร์ตี้ จำกัด ได้ทำการตรวจประเมินด้วยวิธี Walk through Survey พร้อมทั้งรวบรวมเอกสารหลักฐานต่างๆ และภาพถ่ายประกอบผลการปฏิบัติตามมาตรการ

2.2 ผลการปฏิบัติตามมาตรการติดตามตรวจสอบผลกระทบสิ่งแวดล้อม

ผลการติดตามตรวจสอบการปฏิบัติตามมาตรการป้องกันและแก้ไขผลกระทบสิ่งแวดล้อมของโครงการระหว่างเดือนกรกฎาคม - ธันวาคม 2566 แสดงดังตารางที่ 2.2-1

ตารางที่ 2.2-1 มาตรการป้องกันและแก้ไขผลกระทบสิ่งแวดล้อมโครงการ THE LINE PHAHONYOTHIN PARK (อาคาร B) (ระยะดำเนินการ)

องค์ประกอบทางสิ่งแวดล้อม	มาตรการป้องกันและแก้ไขผลกระทบสิ่งแวดล้อม	ผลการปฏิบัติและรายละเอียดการปฏิบัติตามมาตรการฯ ✓ = ปฏิบัติ x = ไม่ได้ปฏิบัติ ○ = ปฏิบัติไม่ได้ ● = ปฏิบัติได้แต่ไม่มีประสิทธิภาพ ● = ยังไม่ถึงเวลาปฏิบัติ		เอกสารอ้างอิง	ปัญหา/อุปสรรค/แนวทางแก้ไข
1. ทรัพยากรสิ่งแวดล้อมทางกายภาพ					
1.1 สภาพภูมิประเทศ	1. ดูแลรักษาพื้นที่จัดภูมิทัศน์ภายในโครงการให้มีความสะอาด และเป็นระเบียบเรียบร้อยอยู่เสมอ	✓	- โครงการจัดให้มีเจ้าหน้าที่คอยดูแลพื้นที่ส่วนกลางภายในโครงการให้สะอาด และเป็นระเบียบเรียบร้อยทุกวัน	ภาพที่ 2.2-1	-
1.2 คุณภาพอากาศ 1) ฝุ่นละออง	1. ควบคุมความเร็วของรถภายในโครงการ เช่น ป้ายจำกัดความเร็วไม่เกิน 30 กิโลเมตร/ชั่วโมง เพื่อไม่ให้เกิดการฟุ้งกระจายของฝุ่นบนผิวถนน	✓	- โครงการจัดให้มีการติดตั้งป้ายจำกัดความเร็วไม่เกิน 30 กิโลเมตร/ชั่วโมง บริเวณถนนหน้าอาคารโครงการ เพื่อไม่ให้เกิดการฟุ้งกระจายของฝุ่นบนผิวถนน	ภาพที่ 2.2-3	-
	2. หมั่นดูแลรักษาความสะอาดบริเวณถนนโดยฉีดล้างถนนเป็นครั้งคราว เพื่อป้องกันการฟุ้งกระจายของฝุ่นอันเนื่องจากการสัญจรบนถนน	✓	- โครงการจัดให้มีเจ้าหน้าที่ล้างทำความสะอาดถนนด้านหน้าโครงการ เดือนละ 1 ครั้ง เพื่อป้องกันการฟุ้งกระจายของฝุ่นอันเนื่องจากการสัญจรบนถนนบริเวณหน้าโครงการ	-	-
	3. ดูแลรักษาสภาพถนนทางเดินรถ และป้ายจราจรในโครงการให้สะอาดและมีสภาพดีอยู่เสมอ กรณีที่พบว่าถนน ทางเดินรถ และป้ายจราจรมีการชำรุด ให้ดำเนินการซ่อมแซมหรือปรับเปลี่ยนใหม่โดยทันที	✓	- โครงการจัดให้มีเจ้าหน้าที่คอยตรวจสอบสภาพถนนและป้ายจราจรต่างๆ ภายในโครงการให้มีสภาพดีอยู่เสมอ หากพบพบว่าการชำรุดหรือเสียหาย จะดำเนินการซ่อมแซมหรือเปลี่ยนใหม่ทันที	ภาพที่ 2.2-3	-

ตารางที่ 2.2-1 มาตรการป้องกันและแก้ไขผลกระทบสิ่งแวดล้อมโครงการ THE LINE PHAHONYOTHIN PARK (อาคาร B) (ระยะดำเนินการ) (ต่อ)

องค์ประกอบทางสิ่งแวดล้อม	มาตรการป้องกันและแก้ไขผลกระทบสิ่งแวดล้อม	ผลการปฏิบัติและรายละเอียดการปฏิบัติตามมาตรการฯ ✓ = ปฏิบัติ X = ไม่ได้ปฏิบัติ ○ = ปฏิบัติไม่ได้ ● = ปฏิบัติได้แต่ไม่มีประสิทธิภาพ ● = ยังไม่ถึงเวลาปฏิบัติ	เอกสารอ้างอิง	ปัญหา/อุปสรรค/แนวทางแก้ไข
2) มลพิษทางอากาศ	1. ติดตั้งป้ายห้ามติดเครื่องยนต์ทิ้งไว้ภายในอาคารจอดรถให้สามารถสังเกตได้อย่างชัดเจนและทั่วถึง	✓ - โครงการจัดให้มีการติดตั้งป้าย “กรุณาอย่าติดเครื่องยนต์ทิ้งไว้ในที่จอดรถ” ไว้บริเวณที่จอดรถด้านหน้าอาคาร เพื่อให้สามารถสังเกตได้อย่างชัดเจนและทั่วถึง	ภาพที่ 2.2-3	-
	2. จัดระบบการจราจรภายในโครงการให้ชัดเจน รวมถึงการควบคุมการปฏิบัติตามของผู้พักอาศัย	✓ - โครงการมีการจัดระบบการจราจรบริเวณอาคารโครงการอย่างชัดเจน และจัดให้มีเจ้าหน้าที่รักษาความปลอดภัยทำการควบคุมให้ผู้พักอาศัยหรือผู้มาติดต่อปฏิบัติตามระเบียบอย่างเคร่งครัด	ภาพที่ 2.2-3	-
	3. จัดให้มีเจ้าหน้าที่อำนวยความสะดวกด้านการจราจรบริเวณทางเข้า-ออกโครงการ	✓ - โครงการจัดให้มีเจ้าหน้าที่รักษาความปลอดภัยคอยอำนวยความสะดวกด้านการจราจรบริเวณทางเข้า-ออก อาคาร B ตลอด 24 ชั่วโมง	ภาพที่ 2.2-3	-
	4. จัดให้มีพื้นที่สีเขียวภายในโครงการ 15,800.97 ตร.ม. โดยชนิดพันธุ์ไม้ยืนต้นที่ปลูก ได้แก่ จามจุรี ปาล์ม ชมพู พันธ์ทิพย์ ประดู่ ปับ และสะเดา เป็นต้น ซึ่งสามารถดูดซับคาร์บอนมอนอกไซด์ที่เกิดจากโครงการได้ทั้งหมด	✓ - โครงการจัดให้มีพื้นที่สีเขียวของอาคาร B บริเวณชั้นล่าง, ชั้นที่ 2, ชั้นที่ 22 และชั้นที่ 32 ตามที่ระบุไว้ในมาตรการฯ โดยชนิดของพันธุ์ไม้ที่เลือกใช้มีความหลากหลายและเหมาะสมกับสภาพพื้นที่โครงการ ซึ่งสามารถช่วยดูดซับคาร์บอนมอนอกไซด์ที่เกิดขึ้นบริเวณดังกล่าวได้	ภาพที่ 2.2-2	-

ตารางที่ 2.2-1 มาตรการป้องกันและแก้ไขผลกระทบสิ่งแวดล้อมโครงการ THE LINE PHAHONYOTHIN PARK (อาคาร B) (ระยะดำเนินการ) (ต่อ)

องค์ประกอบทางสิ่งแวดล้อม	มาตรการป้องกันและแก้ไขผลกระทบสิ่งแวดล้อม	ผลการปฏิบัติและรายละเอียดการปฏิบัติตามมาตรการฯ ✓ = ปฏิบัติ X = ไม่ได้ปฏิบัติ ○ = ปฏิบัติไม่ได้ ● = ปฏิบัติได้แต่ไม่มีประสิทธิภาพ ● = ยังไม่ถึงเวลาปฏิบัติ	เอกสารอ้างอิง	ปัญหา/อุปสรรค/แนวทางแก้ไข
2) มลพิษทางอากาศ (ต่อ)	5. ควบคุมความเร็วของรถภายในโครงการ เช่น ป้ายจำกัดความเร็วไม่เกิน 30 กิโลเมตร/ชั่วโมง เพื่อไม่ให้เกิดการฟุ้งกระจายของฝุ่นบนผิวถนน	✓ - โครงการจัดให้มีการติดตั้งป้ายจำกัดความเร็วไม่เกิน 30 กิโลเมตร/ชั่วโมง บริเวณถนนหน้าอาคารโครงการ เพื่อไม่ให้เกิดการฟุ้งกระจายของฝุ่นบนผิวถนน	ภาพที่ 2.2-3	-
	6. หมั่นดูแลรักษาความสะอาดบริเวณถนนโดยฉีดล้างถนนเป็นครั้งคราวเพื่อป้องกันการฟุ้งกระจายของฝุ่นอันเนื่องจากถนน	✓ - โครงการจัดให้มีเจ้าหน้าที่ล้างทำความสะอาดถนนด้านหน้าโครงการ เดือนละ 1 ครั้ง เพื่อป้องกันการฟุ้งกระจายของฝุ่นอันเนื่องจากการสัญจรบนถนนบริเวณหน้าโครงการ	-	-
	7. ดูแลบริเวณพื้นที่โครงการให้มีความสะอาด และเป็นระเบียบเรียบร้อยอยู่เสมอ	✓ - โครงการจัดให้มีเจ้าหน้าที่คอยดูแลพื้นที่ส่วนกลางภายในโครงการให้สะอาด และเป็นระเบียบเรียบร้อยทุกวัน	ภาพที่ 2.2-1	-
1.3 เสียงและความสั่นสะเทือน	1. ควบคุมความเร็วของการใช้รถในบริเวณพื้นที่โครงการ เช่น ติดป้ายจำกัดความเร็ว จะช่วยลดระดับเสียงที่เกิดจากการแล่นของรถยนต์ลงไปด้วย	✓ - โครงการจัดให้มีการติดตั้งป้ายจำกัดความเร็วไม่เกิน 30 กิโลเมตร/ชั่วโมง บริเวณถนนหน้าอาคารโครงการ ซึ่งช่วยลดระดับเสียงที่เกิดจากการแล่นของรถยนต์ลงไปด้วยบริเวณถนนหน้าอาคาร	ภาพที่ 2.2-3	-

ตารางที่ 2.2-1 มาตรการป้องกันและแก้ไขผลกระทบสิ่งแวดล้อมโครงการ THE LINE PHAHONYOTHIN PARK (อาคาร B) (ระยะดำเนินการ) (ต่อ)

องค์ประกอบทางสิ่งแวดล้อม	มาตรการป้องกันและแก้ไขผลกระทบสิ่งแวดล้อม	ผลการปฏิบัติและรายละเอียดการปฏิบัติตามมาตรการฯ ✓ = ปฏิบัติ X = ไม่ได้ปฏิบัติ ○ = ปฏิบัติไม่ได้ ● = ปฏิบัติได้แต่ไม่มีประสิทธิภาพ ● = ยังไม่ถึงเวลาปฏิบัติ	เอกสารอ้างอิง	ปัญหา/อุปสรรค/แนวทางแก้ไข
1.4 คุณภาพน้ำ	1. จัดให้มีระบบบำบัดน้ำเสีย จำนวน 5 ชุด เป็นระบบบำบัดน้ำเสียแบบระบบตะกอนเร่ง (Activated Sludge) 4 ชุด สำหรับบำบัดน้ำเสียจากอาคาร A, B, C และ D และระบบบำบัดน้ำเสียสำเร็จรูปชนิดเติมอากาศ 1 ชุด สำหรับบำบัดน้ำเสียจากอาคารอเนกประสงค์ โดยออกแบบให้สามารถรับน้ำเสียและสิ่งปฏิกูลได้รวม 2,272 ลบ.ม./วัน สามารถบำบัดน้ำเสียให้ได้คุณภาพ ตามมาตรฐานน้ำทิ้งจากอาคารประเภท ก ซึ่งกำหนดให้มีค่า BOD ไม่เกิน 20 มก./ล.	✓ - ในส่วนของอาคาร B จัดให้มีระบบบำบัดน้ำเสีย จำนวน 2 ชุด เป็นระบบบำบัดน้ำเสียแบบระบบตะกอนเร่ง (Activated Sludge) เพื่อรองรับน้ำเสียที่เกิดจากใช้ภายในอาคาร และทำการบำบัดให้คุณภาพน้ำอยู่ในเกณฑ์มาตรฐานก่อนปล่อยออกสู่ท่อสาธารณะบริเวณด้านหน้าโครงการ	ภาพที่ 2.2-5	-
	2. ไขมันส่วนเกินที่ตกได้จากถังดักไขมัน ให้ตักออกไปตากแห้งก่อนที่จะใส่ลงต่อไปทั้งรวมกับขยะมูลฝอยอื่นๆ เพื่อให้หน่วยงานที่เกี่ยวข้องนำไปกำจัดต่อไป	✓ - โครงการจัดให้มีเจ้าหน้าที่ทำการตักไขมันออกจากบ่อดักไขมันเดือนละ 1 ครั้ง โดยทำการตักใส่ลงถัง จากนั้นมัดปากถุงให้แน่นแล้วนำไปรวมไว้ยังห้องพัสดุผลรวมของโครงการเพื่อรอการเก็บขนจากสำนักงานเขต	เอกสารแนบ 3	-
	3. โครงการได้ออกแบบให้มีการบำบัดก๊าซมีเทน โดยการต่อท่อระบายอากาศเพื่อรวบรวมก๊าซมีเทนจากบ่อเกรอะและบ่อปรับเสถียรไปยังบ่อดินบำบัดก๊าซมีเทน ซึ่งบำบัดด้วยวิธี Biological Oxidation สามารถกำจัดก๊าซมีเทนได้ที่ปริมาณก๊าซชีวภาพ 2,400 ล./ตร.ม./วัน โดยใช้ปุ๋ยหมักพร้อมใช้งาน (Mature Compost) เป็นตัวกลาง	✓ - โครงการดำเนินการกำจัดก๊าซมีเทนด้วยระบบเติมอากาศ โดยต่อท่อระบายอากาศเพื่อรวบรวมก๊าซมีเทนเข้ามาที่กล่อ่งเติมอากาศเพื่อผสมอากาศเข้าไปทำให้ก๊าซมีเทนเจือจางก่อนปล่อยออกสู่ภายนอก โดยให้มีความมาตรฐานของการปล่อยก๊าซมีเทนเป็นไปตามประกาศกรมควบคุมมลพิษ	ภาพที่ 2.2-5	-

ตารางที่ 2.2-1 มาตรการป้องกันและแก้ไขผลกระทบสิ่งแวดล้อมโครงการ THE LINE PHAHONYOTHIN PARK (อาคาร B) (ระยะดำเนินการ) (ต่อ)

องค์ประกอบทางสิ่งแวดล้อม	มาตรการป้องกันและแก้ไขผลกระทบสิ่งแวดล้อม	ผลการปฏิบัติและรายละเอียดการปฏิบัติตามมาตรการฯ ✓ = ปฏิบัติ X = ไม่ได้ปฏิบัติ ○ = ปฏิบัติไม่ได้ ● = ปฏิบัติได้แต่ไม่มีประสิทธิภาพ ● = ยังไม่ถึงเวลาปฏิบัติ		เอกสารอ้างอิง	ปัญหา/อุปสรรค/แนวทางแก้ไข
1.4 คุณภาพน้ำ (ต่อ)	ชีวภาพ มีจุลินทรีย์กลุ่ม Methanotrophs จะทำการออกซิไดซ์ก๊าซมีเทนให้เปลี่ยนรูปเป็นคาร์บอนไดออกไซด์ น้ำ พลังงาน และเซลล์ใหม่ของจุลินทรีย์ออกแบบบ่อดินสำหรับบำบัดก๊าซมีเทน สำหรับอาคาร B และ C ขนาด 2.25 ตร.ม. (1.5 x 1.5) ลึก 1.4 ม. จำนวน 2 บ่อ/อาคาร ซึ่งสามารถกำจัดก๊าซ มีเทนได้เพียงพอต่อปริมาณก๊าซมีเทนที่เกิดขึ้น				
	4. โครงการได้จัดให้มีการบำบัดละอองน้ำเสียที่เกิดจากระบบบำบัดน้ำเสียปริมาณ 750 ลบ.ม./ชม. โดยรวบรวมจากบ่อเติมอากาศ และบ่อย่อยสลายนจะผ่านเข้าท่อระบายอากาศ (ท่อ vent) และดูดปลายท่อโดยใช้ถ่านหินติดหัวด้วยแผ่น Filter รวมทั้งปิดปากท่อด้วยแผ่นฟองน้ำแบบบางให้อากาศไหลผ่านได้สะดวก	✓	- จากการสอบถามช่างอาคาร พบว่า ทางโครงการไม่มีการติดตั้งระบบบำบัดละอองน้ำเสียที่เกิดจากระบบบำบัดน้ำเสียตั้งแต่ระยะก่อสร้าง แต่ทางโครงการจัดให้มีการติดตั้งท่อระบายอากาศไว้บริเวณพื้นที่สีเขียวบริเวณระบบบำบัดน้ำเสียเพื่อบำบัดละอองน้ำเสียที่เกิดขึ้น	ภาพที่ 2.2-5	-
	5. จัดให้มีเจ้าหน้าที่ที่มีความรู้ความชำนาญดูแลรักษา และควบคุมระบบบำบัดน้ำเสียแต่ละชุดให้ทำงานได้อย่างต่อเนื่องและมีประสิทธิภาพ	✓	- โครงการจัดให้มีช่างอาคารทำหน้าที่ดูแลรักษาและควบคุมระบบบำบัดน้ำเสียให้สามารถทำงานได้อย่างต่อเนื่องและมีประสิทธิภาพอยู่เสมอ	เอกสารแนบ 3	-
	6. ประสานให้สำนักงานเขตจตุจักรมาสุบตะกอนส่วนเกินจากระบบบำบัดน้ำเสียไปกำจัดเป็นประจำทุกเดือน	✓	- โครงการยังไม่มีมีการสุบตะกอนส่วนเกินออกจากระบบบำบัดน้ำเสีย ทั้งนี้ ทางโครงการจัดให้มีช่างอาคารคอยตรวจสอบปริมาณตะกอนส่วนเกินในระบบบำบัดน้ำเสียเป็นประจำทุกเดือน หากพบว่ามีสารสะสมในปริมาณมากจะดำเนินการสูบออกทันที	-	-

ตารางที่ 2.2-1 มาตรการป้องกันและแก้ไขผลกระทบสิ่งแวดล้อมโครงการ THE LINE PHAHONYOTHIN PARK (อาคาร B) (ระยะดำเนินการ) (ต่อ)

องค์ประกอบทางสิ่งแวดล้อม	มาตรการป้องกันและแก้ไขผลกระทบสิ่งแวดล้อม	ผลการปฏิบัติและรายละเอียดการปฏิบัติตามมาตรการฯ ✓ = ปฏิบัติ X = ไม่ได้ปฏิบัติ ○ = ปฏิบัติไม่ได้ ● = ปฏิบัติได้แต่ไม่มีประสิทธิภาพ ● = ยังไม่ถึงเวลาปฏิบัติ	เอกสารอ้างอิง	ปัญหา/อุปสรรค/แนวทางแก้ไข
2. ทรัพยากรสิ่งแวดล้อม ทางนิเวศวิทยา				
2.1 นิเวศวิทยาทางบก	1. ดำเนินการตามมาตรการป้องกันและแก้ไขผลกระทบต่อทรัพยากรสิ่งแวดล้อมทางกายภาพ ได้แก่ คุณภาพอากาศ เสียงและความสั่นสะเทือน คุณภาพน้ำ และคุณค่าการใช้ประโยชน์ของมนุษย์อย่างเคร่งครัด	✓ - โครงการจัดให้มีการดำเนินการตามมาตรการป้องกันและแก้ไขผลกระทบต่อทรัพยากรสิ่งแวดล้อมทางกายภาพ ได้แก่ คุณภาพอากาศ เสียงและความสั่นสะเทือน คุณภาพน้ำ และคุณค่าการใช้ประโยชน์ของมนุษย์อย่างเคร่งครัด	-	-
2.2 นิเวศวิทยาทางน้ำ	1. ดูแลรักษาระบบบำบัดน้ำเสียของโครงการให้สามารถทำงานได้อย่างมีประสิทธิภาพ	✓ - โครงการจัดให้มีช่างอาคารทำหน้าที่ดูแลรักษาและควบคุมระบบบำบัดน้ำเสียให้สามารถทำงานได้อย่างต่อเนื่องและมีประสิทธิภาพอยู่เสมอ	เอกสารแนบ 3	-
	2. ดำเนินการตามมาตรการป้องกันและแก้ไขผลกระทบต่อทรัพยากรสิ่งแวดล้อมทางกายภาพ ได้แก่ คุณภาพอากาศ เสียงและความสั่นสะเทือน คุณภาพน้ำ และคุณค่าการใช้ประโยชน์ของมนุษย์อย่างเคร่งครัด	✓ - โครงการจัดให้มีการดำเนินการตามมาตรการป้องกันและแก้ไขผลกระทบต่อทรัพยากรสิ่งแวดล้อมทางกายภาพ ได้แก่ คุณภาพอากาศ เสียงและความสั่นสะเทือน คุณภาพน้ำ และคุณค่าการใช้ประโยชน์ของมนุษย์อย่างเคร่งครัด	-	-
3. คุณค่าการใช้ประโยชน์ของมนุษย์				
3.1 การใช้น้ำ	1. จัดให้มีการสำรองน้ำประปาไว้ในถังเก็บน้ำใต้ดิน และถังเก็บน้ำชั้นดาดฟ้า รวม 1,964.41 ลบ.ม. สำหรับสำรองเพื่อการดับเพลิง 250.72 ลบ.ม. และสำรองเพื่อใช้อุปโภค-บริโภค 1,713.69 ลบ.ม. ซึ่งสามารถสำรองน้ำใช้เพื่อการอุปโภค-บริโภคได้ 1.15 วัน	✓ - ในส่วนของอาคาร B จัดให้มีถังเก็บน้ำชั้นใต้ดิน จำนวน 2 ถัง และถังเก็บน้ำชั้นดาดฟ้า จำนวน 2 ถัง เพื่อสำรองน้ำไว้สำหรับการอุปโภค-บริโภคและการดับเพลิง ซึ่งเพียงพอต่อความต้องการในการใช้น้ำของอาคาร	ภาพที่ 2.2-6	-

ตารางที่ 2.2-1 มาตรการป้องกันและแก้ไขผลกระทบสิ่งแวดล้อมโครงการ THE LINE PHAHONYOTHIN PARK (อาคาร B) (ระยะดำเนินการ) (ต่อ)

องค์ประกอบทางสิ่งแวดล้อม	มาตรการป้องกันและแก้ไขผลกระทบสิ่งแวดล้อม	ผลการปฏิบัติและรายละเอียดการปฏิบัติตามมาตรการฯ ✓ = ปฏิบัติ X = ไม่ได้ปฏิบัติ ○ = ปฏิบัติไม่ได้ ● = ปฏิบัติได้แต่ไม่มีประสิทธิภาพ ● = ยังไม่ถึงเวลาปฏิบัติ	เอกสารอ้างอิง	ปัญหา/อุปสรรค/แนวทางแก้ไข
3.1 การใช้น้ำ (ต่อ)	2. จัดให้มีเจ้าหน้าที่คอยดูแลรักษาระบบเส้นท่อประปาให้อยู่ในสภาพดี หากพบว่าชำรุดให้ดำเนินการซ่อมแซมทันที	✓ - โครงการจัดให้มีเจ้าหน้าที่ทำการเดินตรวจสอบระบบเส้นท่อประปาให้อยู่ในสภาพดีทุกวัน วันละ 3 รอบ และทำการ Preventive Maintenance (PM) เดือนละ 1 ครั้ง หากพบว่ามีชำรุด จะดำเนินการซ่อมแซมหรือเปลี่ยนใหม่ทันที	-	-
	3. ล้างถังสำรองน้ำใช้ของโครงการ ทุก 6 เดือน ตลอดระยะเวลาเปิดดำเนินการ	✓ - โครงการจัดให้มีการล้างถังเก็บน้ำภายในโครงการ ปีละ 1 ครั้ง	-	-
	4. รมรงคิให้ผูพักอาศัยใช้น้ำอย่างประหยัด	✓ - โครงการจัดให้มีการรณรงค์ให้ผูพักอาศัยและเจ้าหน้าที่ของโครงการใช้น้ำอย่างประหยัด โดยจะทำการติดป้ายไว้บริเวณบอร์ดประชาสัมพันธ์บริเวณพื้นที่ส่วนกลางต่างๆ โถงลิฟต์ โถงทางเดิน และแอปพลิเคชันของทางโครงการ	ภาพที่ 2.2-13 เอกสารแนบ 3	-
	5. ผู้ออกแบบได้เสนอมาตรการป้องกันโดยการทาวัดสุกกันซึมภายในถังเก็บน้ำใต้ดินและเสาที่อยู่ในถังเก็บน้ำใต้ดินทั้งหมด	✓ - โครงการจัดให้มีการเลือกใช้วัสดุกันซึมทาภายในถังเก็บน้ำใต้ดินและเสาที่อยู่ในถังเก็บน้ำทั้งหมด เพื่อป้องกันการซึมผ่านของน้ำจากภายนอกถัง และป้องกันการปนเปื้อนของน้ำในถังเก็บน้ำ	ภาพที่ 2.2-4	-
	6. โครงการออกแบบให้มีฝาลังเก็บน้ำใต้ดิน เพื่อให้สามารถเข้าไปทำความสะอาดถังเก็บน้ำสำรอง โดยล้างทำความสะอาดถังเก็บน้ำสำรอง อย่างน้อยทุก 6 เดือน	✓ - โครงการมีการออกแบบฝาลังเก็บน้ำใต้ดินให้มี 2 ฝา เพื่อให้สามารถล้างทำความสะอาดได้อย่างสะดวก โดยจัดให้มีการล้างถังเก็บน้ำภายในโครงการ ปีละ 1 ครั้ง	ภาพที่ 2.2-4	-

ตารางที่ 2.2-1 มาตรการป้องกันและแก้ไขผลกระทบสิ่งแวดล้อมโครงการ THE LINE PHAHONYOTHIN PARK (อาคาร B) (ระยะดำเนินการ) (ต่อ)

องค์ประกอบทางสิ่งแวดล้อม	มาตรการป้องกันและแก้ไขผลกระทบสิ่งแวดล้อม	ผลการปฏิบัติและรายละเอียดการปฏิบัติตามมาตรการฯ ✓ = ปฏิบัติ X = ไม่ได้ปฏิบัติ ○ = ปฏิบัติไม่ได้ ● = ปฏิบัติได้แต่ไม่มีประสิทธิภาพ ● = ยังไม่ถึงเวลาปฏิบัติ	เอกสารอ้างอิง	ปัญหา/อุปสรรค/แนวทางแก้ไข
3.1 การใช้น้ำ (ต่อ)	7. ใช้สื่กรองพื้นและทับหน้าด้วยสื่ฟ็อกซ์เพื่อป้องกันน้ำในถังเก็บน้ำใต้ดินไม่ให้ปนเปื้อนและปลอดภัยสำหรับการบริโภค	✓ - โครงการมีการใช้สื่ฟองน้ำกรองพื้นและทับหน้าด้วยสื่ฟ็อกซ์ เพื่อป้องกันน้ำในถังเก็บน้ำใต้ดินไม่ให้ปนเปื้อนและปลอดภัยสำหรับการบริโภค	ภาพที่ 2.2-4	-
3.2 การบำบัดน้ำเสีย	1. จัดให้มีระบบบำบัดน้ำเสีย จำนวน 5 ชุด เป็นระบบบำบัดน้ำเสียแบบระบบตะกอนเร่ง (Activated Sludge) 4 ชุด สำหรับบำบัดน้ำเสียจากอาคาร A, B, C และ D และระบบบำบัดน้ำเสียสำเร็จรูปชนิดเติมอากาศ 1 ชุด สำหรับบำบัดน้ำเสียจากอาคารอเนกประสงค์ โดยออกแบบให้สามารถรับน้ำเสียและสิ่งปฏิกูลได้รวม 2,272 ลบ.ม./วัน สามารถบำบัดน้ำเสียให้ได้คุณภาพตามมาตรฐานน้ำทิ้งจากอาคารประเภท ก ซึ่งกำหนดให้มีค่า BOD ไม่เกิน 20 มก./ล.	✓ - ในส่วนของอาคาร B จัดให้มีระบบบำบัดน้ำเสีย จำนวน 2 ชุด เป็นระบบบำบัดน้ำเสียแบบระบบตะกอนเร่ง (Activated Sludge) เพื่อรองรับน้ำเสียที่เกิดจากใช้ภายในอาคาร และทำการบำบัดให้คุณภาพน้ำอยู่ในเกณฑ์มาตรฐานก่อนปล่อยออกสู่ท่อสาธารณะบริเวณด้านหน้าโครงการ	ภาพที่ 2.2-5	-
	2. ไขมันส่วนเกินที่ตกได้จากถังดักไขมัน ให้ตักออกไปตากแห้งก่อนที่จะใส่ลงต่อไปทิ้งรวมกับขยะมูลฝอยอื่นๆ เพื่อให้หน่วยงานที่เกี่ยวข้องนำไปกำจัดต่อไป	✓ - โครงการจัดให้มีเจ้าหน้าที่ทำการดักไขมันออกจากบ่อดักไขมันเดือนละ 1 ครั้ง โดยทำการดักใส่ถุงดำ จากนั้นมัดปากถุงให้แน่นแล้วนำไปรวมไว้ยังห้องพักมูลฝอยรวมของโครงการเพื่อรอการเก็บขนจากสำนักงานเขต	เอกสารแนบ 3	-

ตารางที่ 2.2-1 มาตรการป้องกันและแก้ไขผลกระทบสิ่งแวดล้อมโครงการ THE LINE PHAHONYOTHIN PARK (อาคาร B) (ระยะดำเนินการ) (ต่อ)

องค์ประกอบทางสิ่งแวดล้อม	มาตรการป้องกันและแก้ไขผลกระทบสิ่งแวดล้อม	ผลการปฏิบัติและรายละเอียดการปฏิบัติตามมาตรการฯ ✓ = ปฏิบัติ X = ไม่ได้ปฏิบัติ ○ = ปฏิบัติไม่ได้ ● = ปฏิบัติได้แต่ไม่มีประสิทธิภาพ ● = ยังไม่ถึงเวลาปฏิบัติ	เอกสารอ้างอิง	ปัญหา/อุปสรรค/แนวทางแก้ไข
3.2 การบำบัดน้ำเสีย (ต่อ)	3. โครงการได้ออกแบบให้มีการบำบัดก๊าซมีเทน โดยการต่อท่อระบายอากาศเพื่อรวบรวมก๊าซมีเทนจากบ่อเกรอะและบ่อปรับเสถียรไปยังบ่อดินบำบัดก๊าซมีเทน ซึ่งบำบัดด้วยวิธี Biological Oxidation สามารถกำจัดก๊าซมีเทนได้ที่ปริมาณก๊าซชีวภาพ 2,400 ล./ตร.ม./วัน โดยใช้ปุ๋ยหมักพร้อมใช้งาน (Mature Compost) เป็นตัวกลางชีวภาพ มีจุลินทรีย์กลุ่ม Methanotrophs จะทำการออกซิไดซ์ก๊าซมีเทนให้เปลี่ยนรูปเป็นคาร์บอนไดออกไซด์ น้ำ พลังงาน และเซลล์ใหม่ของจุลินทรีย์ ออกแบบบ่อดินสำหรับบำบัดก๊าซมีเทน สำหรับอาคาร B และ C ขนาด 2.25 ตร.ม. (1.5 x 1.5) ลึก 1.4 ม. จำนวน 2 บ่อ/อาคาร ซึ่งสามารถกำจัดก๊าซมีเทนได้เพียงพอต่อปริมาณก๊าซมีเทนที่เกิดขึ้น	✓ - โครงการดำเนินการกำจัดก๊าซมีเทนด้วยระบบเดิมอากาศ โดยต่อท่อระบายอากาศเพื่อรวบรวมก๊าซมีเทนเข้ามาที่กล่องเดิมอากาศเพื่อผสมอากาศเข้าไปทำให้ก๊าซมีเทนเจือจางก่อนปล่อยออกสู่ภายนอก โดยให้มีความมาตรฐานของการปล่อยก๊าซมีเทนเป็นไปตามประกาศกรมควบคุมมลพิษ	ภาพที่ 2.2-5	-
	4. โครงการได้จัดให้มีการบำบัดละอองน้ำเสียที่เกิดขึ้นจากระบบบำบัดน้ำเสียปริมาณ 750 ลบ.ม./ชม. โดยรวบรวมจากบ่อเดิมอากาศ และบ่อย่อยสลาย ตะกอนจะผ่านเข้าท่อระบายอากาศ (ท่อ vent) และอุบลายท่อโดยใช้ถ่านหินติดหัวด้วยแผ่น Filter รวมทั้งปิดปากท่อด้วยแผ่นฟองน้ำแบบบางให้อากาศไหลผ่านได้สะดวก	✓ - จากการสอบถามช่างอาคาร พบว่า ทางโครงการไม่มีการติดตั้งระบบบำบัดละอองน้ำเสียที่เกิดจากระบบบำบัดน้ำเสียตั้งแต่ระยะก่อสร้าง แต่ทางโครงการจัดให้มีการติดตั้งท่อระบายอากาศไว้บริเวณพื้นที่สีเขียวบริเวณระบบบำบัดน้ำเสียเพื่อบำบัดละอองน้ำเสียที่เกิดขึ้น	ภาพที่ 2.2-5	-

ตารางที่ 2.2-1 มาตรการป้องกันและแก้ไขผลกระทบสิ่งแวดล้อมโครงการ THE LINE PHAHONYOTHIN PARK (อาคาร B) (ระยะดำเนินการ) (ต่อ)

องค์ประกอบทางสิ่งแวดล้อม	มาตรการป้องกันและแก้ไขผลกระทบสิ่งแวดล้อม	ผลการปฏิบัติและรายละเอียดการปฏิบัติตามมาตรการฯ ✓ = ปฏิบัติ X = ไม่ได้ปฏิบัติ ○ = ปฏิบัติไม่ได้ ● = ปฏิบัติได้แต่ไม่มีประสิทธิภาพ ●● = ยังไม่ถึงเวลาปฏิบัติ	เอกสารอ้างอิง	ปัญหา/อุปสรรค/แนวทางแก้ไข
3.2 การบำบัดน้ำเสีย (ต่อ)	5. จัดให้มีเจ้าหน้าที่ที่มีความรู้ความชำนาญดูแลรักษาและควบคุมระบบบำบัดน้ำเสียแต่ละชุดให้ทำงานได้อย่างต่อเนื่องและมีประสิทธิภาพ	✓ - โครงการจัดให้มีช่างอาคารทำหน้าที่ดูแลรักษาและควบคุมระบบบำบัดน้ำเสียให้สามารถทำงานได้อย่างต่อเนื่องและมีประสิทธิภาพอยู่เสมอ	เอกสารแนบ 3	-
	6. ประสานให้สำนักงานเขตจตุจักรมาสุบตะกอนส่วนเกินจากระบบบำบัดน้ำเสียไปกำจัดเป็นประจำทุกเดือนตลอดระยะเวลาเปิดดำเนินการ	✓ - โครงการยังไม่มีมีการสุบตะกอนส่วนเกินออกจากระบบบำบัดน้ำเสีย ทั้งนี้ ทางโครงการจัดให้มีช่างอาคารคอยตรวจสอบปริมาณตะกอนส่วนเกินในระบบบำบัดน้ำเสียเป็นประจำทุกเดือน หากพบว่ามีภาระสะสมในปริมาณมากจะดำเนินการสูบออกทันที	-	-
	7. จัดเตรียมแผนการบำรุงรักษาหรือซ่อมแซมระบบบำบัดน้ำเสียล่วงหน้า โดยระบุวันและเวลาที่จะทำงานอย่างชัดเจน และจัดให้มีการบำรุงรักษาหรือซ่อมแซมในช่วงวันจันทร์-วันศุกร์ เวลา 9.00 -15.00 น. ซึ่งเป็น ช่วงเวลาที่ผู้พักอาศัยส่วนใหญ่ออกไปทำงาน	✓ - โครงการมีการจัดเตรียมแผนในการซ่อมบำรุงระบบบำบัดน้ำเสีย ซึ่งจะระบุวันและเวลาอย่างชัดเจน	เอกสารแนบ 3	-
	8. ประชาสัมพันธ์กำหนดการบำรุงรักษาหรือซ่อมแซมระบบบำบัดน้ำเสียล่วงหน้า ให้ผู้พักอาศัยได้รับทราบอย่างทั่วถึง	✓ - กรณีที่มีการบำรุงรักษาหรือซ่อมแซมระบบบำบัดน้ำเสีย ทางนิติบุคคลอาคารชุดจะทำการติดป้ายประชาสัมพันธ์วันและเวลาให้ผู้พักอาศัยทราบล่วงหน้าทุกครั้ง โดยจะทำการติดป้ายไว้บริเวณบอร์ดประชาสัมพันธ์บริเวณพื้นที่ส่วนกลางต่างๆ โถงลิฟต์ โถงทางเดิน และแอปพลิเคชันของทางโครงการ	-	-

ตารางที่ 2.2-1 มาตรการป้องกันและแก้ไขผลกระทบสิ่งแวดล้อมโครงการ THE LINE PHAHONYOTHIN PARK (อาคาร B) (ระยะดำเนินการ) (ต่อ)

องค์ประกอบทางสิ่งแวดล้อม	มาตรการป้องกันและแก้ไขผลกระทบสิ่งแวดล้อม	ผลการปฏิบัติและรายละเอียดการปฏิบัติตามมาตรการฯ ✓ = ปฏิบัติ X = ไม่ได้ปฏิบัติ O = ปฏิบัติไม่ได้ ● = ปฏิบัติได้แต่ไม่มีประสิทธิภาพ ● = ยังไม่ถึงเวลาปฏิบัติ	เอกสารอ้างอิง	ปัญหา/อุปสรรค/แนวทางแก้ไข
3.2 การบำบัดน้ำเสีย (ต่อ)	9. จัดวางป้ายแจ้งกำหนดการทำงานล่วงหน้าที่มีบริเวณจุดจอดรถยนต์หรือบริเวณผิวจราจรที่จะกันพื้นที่ทำงาน	✓ - กรณีที่มีการบำรุงรักษาหรือซ่อมแซมระบบบำบัดน้ำเสีย ทางนิคมอุตสาหกรรมจะทำการติดป้ายประชาสัมพันธ์วันและเวลาให้ผู้พักอาศัยทราบล่วงหน้าทุกครั้ง โดยจะทำการติดป้ายไว้บริเวณบอร์ดประชาสัมพันธ์บริเวณพื้นที่ส่วนกลางต่างๆ โถงลิฟต์ โถงทางเดิน และแอปพลิเคชันของทางโครงการ	-	-
	10. ระหว่างการทำงานจัดให้มีการกันบริเวณพื้นที่ที่เกี่ยวข้องกับการซ่อมบำรุงรักษาระบบบำบัดน้ำเสียให้ชัดเจนและจัดทำป้ายแสดงทางเลี่ยงการจราจรให้ผู้ขับขี่ได้รับทราบและปฏิบัติตามด้วยความระมัดระวังและปลอดภัย	✓ - กรณีที่มีการซ่อมบำรุงรักษาระบบบำบัดน้ำเสีย ระหว่างการปฏิบัติงานทางช่างโครงการจะทำการกันบริเวณพื้นที่ดังกล่าวอย่างชัดเจน และจัดทำป้ายแสดงทางเลี่ยงการจราจรให้ผู้ขับขี่ได้รับทราบและปฏิบัติตามด้วยความระมัดระวังและปลอดภัยทุกครั้ง	-	-
3.3 การระบายน้ำ	1. หมั่นตรวจสอบท่อระบายน้ำ และบ่อบักน้ำเป็นประจำเมื่อพบว่าภายในท่อระบายน้ำหรือบ่อบักน้ำมีสิ่งอุดตันที่เกิดจากการสะสมตัวของดินตะกอนหรือเศษวัสดุอื่นๆ ซึ่งจะไปกีดขวางการระบายน้ำให้ดำเนินการทำความสะอาด เก็บขยะและขุดลอกดินตะกอนที่ตกค้างภายในท่อระบายน้ำ และบ่อบักน้ำออกให้หมด โดยเฉพาะก่อนถึงฤดูฝน	✓ - โครงการจัดให้มีเจ้าหน้าที่ทำการตรวจสอบท่อระบายน้ำและบ่อบักน้ำรอบโครงการอย่างสม่ำเสมอ และมีแผนในการขุดลอกดินตะกอนปีละ 1 ครั้ง	เอกสารแนบ 3	-

ตารางที่ 2.2-1 มาตรการป้องกันและแก้ไขผลกระทบสิ่งแวดล้อมโครงการ THE LINE PHAHONYOTHIN PARK (อาคาร B) (ระยะดำเนินการ) (ต่อ)

องค์ประกอบทางสิ่งแวดล้อม	มาตรการป้องกันและแก้ไขผลกระทบสิ่งแวดล้อม	ผลการปฏิบัติและรายละเอียดการปฏิบัติตามมาตรการฯ ✓ = ปฏิบัติ X = ไม่ได้ปฏิบัติ O = ปฏิบัติไม่ได้ ● = ปฏิบัติได้แต่ไม่มีประสิทธิภาพ ● = ยังไม่ถึงเวลาปฏิบัติ	เอกสารอ้างอิง	ปัญหา/อุปสรรค/แนวทางแก้ไข
3.3 การระบายน้ำ (ต่อ)	2. เมื่อฝนหยุดตกแล้วให้ตรวจสอบการระบายน้ำ หากพบว่ามี การอุดตันให้รีบดำเนินการทำความสะอาดเก็บขยะและขุดลอกดินตะกอนที่ตกค้างอยู่ภายในท่อระบายน้ำและบ่อกักน้ำ	✓ - โครงการจัดให้มีเจ้าหน้าที่ทำการตรวจสอบท่อระบายน้ำและบ่อกักน้ำรอบโครงการอย่างสม่ำเสมอ และมีแผนในการขุดลอกดินตะกอนปีละ 1 ครั้ง	-	-
	3. จัดให้มีตะแกรงดักขยะก่อนระบายน้ำออกจากโครงการ	✓ - โครงการจัดให้มีการติดตั้งตะแกรงดักขยะบริเวณท่อระบายน้ำก่อนระบายน้ำออกจากโครงการ	ภาพที่ 2.2-7	-
	4. ออกแบบให้มีการทวงน้ำในบ่อกักน้ำเพื่อชะลอการไหลของน้ำส่วนเกิน ความจุรวม 644 ลบ.ม. ซึ่งเพียงพอในการชะลอน้ำฝนที่ต้องกักเก็บไว้ 628.76 ลบ.ม. ไว้ภายในโครงการก่อนระบายออกภายนอกโครงการ และควบคุมอัตราการระบายหลังพัฒนาโครงการให้มีค่าไม่เกินอัตราการระบายน้ำก่อนการพัฒนาโครงการ (0.290 ลบ.ม./วินาที)	✓ - โครงการจัดให้มีบ่อกักน้ำบริเวณด้านหลังอาคาร เพื่อชะลอการไหลของน้ำส่วนเกินในโครงการ ซึ่งมีการติดตั้งเครื่องสูบน้ำบริเวณบ่อกักน้ำเพื่อสูบน้ำออกนอกพื้นที่โครงการ โดยมีการควบคุมอัตราการระบายหลังพัฒนาโครงการให้มีค่าไม่เกินอัตราการระบายน้ำก่อนการพัฒนาโครงการ	ภาพที่ 2.2-7	-

ตารางที่ 2.2-1 มาตรการป้องกันและแก้ไขผลกระทบสิ่งแวดล้อมโครงการ THE LINE PHAHONYOTHIN PARK (อาคาร B) (ระยะดำเนินการ) (ต่อ)

องค์ประกอบทางสิ่งแวดล้อม	มาตรการป้องกันและแก้ไขผลกระทบสิ่งแวดล้อม	ผลการปฏิบัติและรายละเอียดการปฏิบัติตามมาตรการฯ ✓ = ปฏิบัติ X = ไม่ได้ปฏิบัติ ○ = ปฏิบัติไม่ได้ ● = ปฏิบัติได้แต่ไม่มีประสิทธิภาพ ● = ยังไม่ถึงเวลาปฏิบัติ	เอกสารอ้างอิง	ปัญหา/อุปสรรค/แนวทางแก้ไข
3.4 การจัดการมูลฝอย	1. จัดถังรองรับมูลฝอยขนาด 100 ลิตร จำนวน 4 ถัง (ขยะแห้ง ขยะเปียก ขยะรีไซเคิล และขยะอันตราย) แบบมีฝาปิดมิดชิดพร้อมสวมถุงดำรองรับไว้ในทุกชั้นที่มีห้องพัก และจัดให้มีพนักงานทำความสะอาดจัดเก็บมูลฝอยจากถังรองรับมูลฝอย คัดแยกมูลฝอยนำไปรวมไว้ที่ห้องพักมูลฝอยรวม เพื่อให้รถขนมูลฝอยสำนักงานเขตจัดจกรมาจัดเก็บต่อไป	✓ - โครงการจัดให้มีห้องพักมูลฝอยประจำชั้น จำนวน 1 ห้อง/ชั้น ภายในตังถังรับมูลฝอย จำนวน 4 ถัง ได้แก่ ถังมูลฝอยแห้ง ถังมูลฝอยเปียก ถังมูลฝอยรีไซเคิล และถังมูลฝอยอันตราย ซึ่งเป็นถังที่มีฝาปิดมิดชิดพร้อมสวมถุงดำรองรับไว้ และจัดให้มีเจ้าหน้าที่ทำการเก็บขนมูลฝอยจากห้องพักมูลฝอยประจำชั้นมารวมไว้ยังห้องพักมูลฝอยรวมของโครงการทุกวัน วันละ 2 ครั้ง เพื่อรอการเก็บขนจากสำนักงานเขตต่อไป	ภาพที่ 2.2-6	-
	2. จัดให้มีถังมูลฝอยอันตราย ขนาด 100 ล. จำนวน 1 ถัง ตั้งไว้ในห้องพักมูลฝอยประจำชั้น โดยจะจัดให้มีพนักงานทำความสะอาดจัดเก็บมูลฝอยอันตรายจากถังมูลฝอยดังกล่าววันละ 1 ครั้ง จากนั้นจะนำมูลฝอยอันตราย ไปไว้ยังถังมูลฝอยอันตรายขนาด 240 ล. จำนวน 4 ถัง ที่ตั้งอยู่ภายในห้องพักมูลฝอยรวม (บริเวณห้องวางมูลฝอยอันตราย)	✓ - โครงการจัดให้มีถังมูลฝอยอันตราย ขนาด 100 ลิตร จำนวน 1 ถัง ตั้งไว้ในห้องพักมูลฝอยประจำชั้น ซึ่งเป็นถังที่มีฝาปิดมิดชิดพร้อมสวมถุงดำรองรับไว้ และจัดให้มีเจ้าหน้าที่ทำการเก็บขนมูลฝอยจากห้องพักมูลฝอยประจำชั้นมารวมไว้ยังห้องพักมูลฝอยรวมของโครงการทุกวัน วันละ 2 ครั้ง เพื่อรอการเก็บขนจากสำนักงานเขตต่อไป	ภาพที่ 2.2-6	-
	3. การเก็บมูลฝอยในถุงต้องไม่ให้มีปริมาณหรือน้ำหนักมากเกินไป โดยบรรจุปริมาณมูลฝอยประมาณ 3 ใน 4 ของถุง	✓ - โครงการมีการกำชับให้เจ้าหน้าที่ของโครงการทำการเก็บมูลฝอยใส่ในถุงดำประมาณ 3 ใน 4 ของถุง เพื่อให้สามารถมัดปากถุงได้อย่างมิดชิดและป้องกันการตก หล่น ขณะการเก็บขน	ภาพที่ 2.2-6	-

ตารางที่ 2.2-1 มาตรการป้องกันและแก้ไขผลกระทบสิ่งแวดล้อมโครงการ THE LINE PHAHONYOTHIN PARK (อาคาร B) (ระยะดำเนินการ) (ต่อ)

องค์ประกอบทางสิ่งแวดล้อม	มาตรการป้องกันและแก้ไขผลกระทบสิ่งแวดล้อม	ผลการปฏิบัติและรายละเอียดการปฏิบัติตามมาตรการฯ ✓ = ปฏิบัติ X = ไม่ได้ปฏิบัติ ○ = ปฏิบัติไม่ได้ ● = ปฏิบัติได้แต่ไม่มีประสิทธิภาพ ● = ยังไม่ถึงเวลาปฏิบัติ	เอกสารอ้างอิง	ปัญหา/อุปสรรค/แนวทางแก้ไข
3.4 การจัดการมูลฝอย (ต่อ)	4. ก่อนรวบรวมมูลฝอยจากจุดต่างๆ ไปยังห้องพักมูลฝอยของโครงการต้องมัดปากถุงให้แน่น เพื่อป้องกันมูลฝอยกระจัดกระจายและสะดวกต่อการขนย้าย	✓ - เจ้าหน้าที่ที่ทำการเก็บขนมูลฝอยจะทำการมัดปากถุงดำให้แน่นก่อนทำการขนย้ายมูลฝอยทุกครั้ง เพื่อป้องกันมูลฝอยกระจัดกระจายและสะดวกต่อการขนย้าย	ภาพที่ 2.2-6	-
	5. ห้องพักขยะรวมของโครงการ ตั้งอยู่บริเวณชั้น 1 ของอาคาร A, B และ C ห้องพักขยะรวมของโครงการมีลักษณะเป็นห้องคอนกรีตเสริมเหล็กและมีประตูเหล็กชนิดบานทึบสำหรับปิด-เปิด แบ่งออกเป็น 3 ห้อง ตามประเภทของขยะ ได้แก่ ห้องพักขยะอันตราย ห้องพักขยะแห้ง และห้องพักขยะเปียก ซึ่งรองรับมูลฝอยได้ไม่น้อยกว่า 3 วัน	✓ - โครงการจัดให้มีห้องพักมูลฝอยรวมของอาคาร B จำนวน 1 ห้อง ตั้งอยู่บริเวณชั้น 1 ของอาคาร มีลักษณะเป็นห้องคอนกรีตเสริมเหล็กและมีประตูเหล็กชนิดบานทึบสำหรับปิด-เปิด แบ่งเป็น 4 ห้อง ได้แก่ ถังมูลฝอยแห้ง ถังมูลฝอยเปียก ถังมูลฝอยรีไซเคิล และถังมูลฝอยอันตราย ซึ่งสามารถรองรับมูลฝอยที่เกิดขึ้นภายในโครงการได้อย่างเพียงพอ	ภาพที่ 2.2-6	-
	6. ทำความสะอาดห้องพักมูลฝอยอย่างสม่ำเสมอ เพื่อป้องกันการเพาะตัวของเชื้อโรค	✓ - โครงการจัดให้มีเจ้าหน้าที่ทำความสะอาดห้องพักมูลฝอย สัปดาห์ละ 1 ครั้ง	เอกสารแนบ 3	-
	7. ห้องพักมูลฝอยจะต้องมีประตูปิดมิดชิด เพื่อป้องกันกลิ่นรบกวนผู้อยู่อาศัยและชุมชนบริเวณใกล้เคียง โดยเปิดประตูเฉพาะช่วงที่มีการเก็บขนมูลฝอยเท่านั้น	✓ - โครงการจัดให้มีห้องพักมูลฝอยที่มีประตูปิดมิดชิด เพื่อป้องกันกลิ่นรบกวนผู้อยู่อาศัยและชุมชนบริเวณใกล้เคียง โดยเปิดประตูเฉพาะช่วงที่มีการเก็บขนมูลฝอยเท่านั้น	ภาพที่ 2.2-6	-

ตารางที่ 2.2-1 มาตรการป้องกันและแก้ไขผลกระทบสิ่งแวดล้อมโครงการ THE LINE PHAHONYOTHIN PARK (อาคาร B) (ระยะดำเนินการ) (ต่อ)

องค์ประกอบทางสิ่งแวดล้อม	มาตรการป้องกันและแก้ไขผลกระทบสิ่งแวดล้อม	ผลการปฏิบัติและรายละเอียดการปฏิบัติตามมาตรการฯ ✓ = ปฏิบัติ X = ไม่ได้ปฏิบัติ ○ = ปฏิบัติไม่ได้ ● = ปฏิบัติได้แต่ไม่มีประสิทธิภาพ ●● = ยังไม่ถึงเวลาปฏิบัติ	เอกสารอ้างอิง	ปัญหา/อุปสรรค/แนวทางแก้ไข
3.4 การจัดการมูลฝอย (ต่อ)	8. บริเวณพื้นที่ห้องพัสดุฝอยรวมจะต้องจัดให้มีท่อรวบรวมน้ำจากการล้างห้องพัสดุฝอยเข้าสู่ระบบบำบัดน้ำเสีย	✓ - โครงการจัดให้มีท่อรวบรวมน้ำจากการล้างห้องพัสดุฝอย เพื่อรวบรวมน้ำเสียเข้าสู่ระบบบำบัดน้ำเสียก่อนปล่อยออกนอกโครงการ	ภาพที่ 2.2-6	-
	9. จัดให้มีแม่บ้านคอยดูแลรักษาความสะอาดบริเวณห้องพัสดุฝอยแต่ละชั้นและห้องพัสดุฝอยรวม	✓ - โครงการจัดให้มีเจ้าหน้าที่ทำความสะอาดห้องพัสดุฝอยสัปดาห์ละ 1 ครั้ง	เอกสารแนบ 3	-
	10. จัดให้มีพนักงานขนย้ายมูลฝอยจากห้องพัสดุฝอยมายังรถเก็บขนมูลฝอย เพื่ออำนวยความสะดวกในการเก็บขนมูลฝอยให้กับโครงการ	✓ - โครงการจัดให้มีเจ้าหน้าที่ทำการขนมูลฝอยจากห้องพัสดุฝอยรวมมายังบริเวณด้านหน้าห้องพัสดุฝอยรวม เพื่ออำนวยความสะดวกในการเก็บขนมูลฝอยจากสำนักงานเขต	เอกสารแนบ 3	-
	11. ควบคุมพนักงานไม่ให้นำมูลฝอยมากองไว้รอการเก็บขน	✓ - โครงการมีการกำชับเจ้าหน้าที่ไม่ให้มีการนำมูลฝอยมากองไว้หน้าห้องพัสดุฝอยรวมเพื่อรอการเก็บขนจากสำนักงานเขต ให้ขนออกมาตอนที่รถของสำนักงานเขตมาถึงแล้วเท่านั้น	เอกสารแนบ 3	-

ตารางที่ 2.2-1 มาตรการป้องกันและแก้ไขผลกระทบสิ่งแวดล้อมโครงการ THE LINE PHAHONYOTHIN PARK (อาคาร B) (ระยะดำเนินการ) (ต่อ)

องค์ประกอบทางสิ่งแวดล้อม	มาตรการป้องกันและแก้ไขผลกระทบสิ่งแวดล้อม	ผลการปฏิบัติและรายละเอียดการปฏิบัติตามมาตรการฯ ✓ = ปฏิบัติ X = ไม่ได้ปฏิบัติ O = ปฏิบัติไม่ได้ ● = ปฏิบัติได้แต่ไม่มีประสิทธิภาพ ● = ยังไม่ถึงเวลาปฏิบัติ		เอกสารอ้างอิง	ปัญหา/อุปสรรค/แนวทางแก้ไข
3.4 การจัดการมูลฝอย (ต่อ)	12. ติดตามประสานงานการจัดเก็บมูลฝอยของสำนักงานเขตจตุจักรให้มาเก็บมูลฝอยจากโครงการอย่างสม่ำเสมอทุกวันโดยไม่มีการตกค้าง	✓	- โครงการมีการประสานงานให้รถเก็บขนมูลฝอยจากสำนักงานเขตเข้ามาเก็บมูลฝอยในโครงการวันเว้นวัน เพื่อไม่ให้เกิดการสะสมมูลฝอยภายในโครงการมากเกินไป	ภาพที่ 2.2-6	-
	13. ประสานกับร้านซื้อของเก่าบริเวณใกล้เคียงให้เข้ามารับซื้อมูลฝอยที่สามารถนำกลับมาใช้ได้อีกโดยตรง	✓	- โครงการมีการประสานงานร้านซื้อของเก่าบริเวณใกล้เคียง เข้ามารับซื้อมูลฝอยรีไซเคิล เดือนละ 1 ครั้ง	เอกสารแนบ 3	-
3.5 การใช้ไฟฟ้า	-	-	-	-	-
3.6 การป้องกันอัคคีภัย	1. จัดให้มีระบบตรวจสอบและแจ้งเหตุเพลิงไหม้ดังนี้ - แผงควบคุมระบบแจ้งเหตุอัคคีภัย (FCP) ทำหน้าที่เป็นจุดศูนย์รวมการรับ-ส่ง สัญญาณตรวจรับเมื่ออุปกรณ์ชุดแจ้งเหตุเริ่มทำงาน จะส่งสัญญาณไปยังแผงควบคุมเพื่อให้เจ้าหน้าที่ในห้องควบคุมตรวจสอบและหากเป็นเหตุเพลิงไหม้จะส่งสัญญาณแจ้งเหตุให้ทราบทั่วทั้งอาคาร - อุปกรณ์แจ้งเหตุอัตโนมัติ ได้แก่ 1) เครื่องตรวจจับควัน ตรวจจับอนุภาคที่เกิดจากการเผาไหม้ ทั้งชนิดที่มองเห็นด้วยตาเปล่าและที่ไม่สามารถมองเห็นด้วยตาเปล่า	✓	- โครงการจัดให้มีการติดตั้งระบบตรวจสอบและแจ้งเหตุเพลิงไหม้ภายในโครงการ ประกอบด้วย แผงควบคุมระบบแจ้งเหตุอัคคีภัย (FCP), เครื่องตรวจจับควัน, เครื่องตรวจจับความร้อน, อุปกรณ์แจ้งเหตุด้วยมือ และ Alarm Bell ซึ่งได้รับการตรวจสอบและอนุญาตจากหน่วยงานที่เกี่ยวข้องเรียบร้อยแล้ว	ภาพที่ 2.2-8	-

ตารางที่ 2.2-1 มาตรการป้องกันและแก้ไขผลกระทบสิ่งแวดล้อมโครงการ THE LINE PHAHONYOTHIN PARK (อาคาร B) (ระยะดำเนินการ) (ต่อ)

องค์ประกอบทางสิ่งแวดล้อม	มาตรการป้องกันและแก้ไขผลกระทบสิ่งแวดล้อม	ผลการปฏิบัติและรายละเอียดการปฏิบัติตามมาตรการฯ ✓ = ปฏิบัติ X = ไม่ได้ปฏิบัติ ○ = ปฏิบัติไม่ได้ ● = ปฏิบัติได้แต่ไม่มีประสิทธิภาพ ● = ยังไม่ถึงเวลาปฏิบัติ		เอกสารอ้างอิง	ปัญหา/อุปสรรค/แนวทางแก้ไข
3.6 การป้องกันอัคคีภัย (ต่อ)	2) เครื่องตรวจจับความร้อน ทำงานเมื่อมีอัตราการเพิ่มของอุณหภูมิเปลี่ยนแปลงไปตั้งแต่ 10 °C ใน 1 นาที - ปุ่มกดแจ้งสัญญาณอัคคีภัย อุปกรณ์แจ้งเหตุด้วยมือ เป็นอุปกรณ์ที่ใช้แจ้งเหตุโดยคนที่พบเห็นเหตุการณ์ - อุปกรณ์ส่งเสียงสัญญาณแจ้งเหตุ เป็นสัญญาณแบบกริ่ง (Alarm Bell) สำหรับแจ้งเหตุให้มีการอพยพ				
	2. จัดให้มีระบบป้องกันอัคคีภัยดังนี้ - อาคาร B และ อาคาร C จัดให้มีการสำรองน้ำเพื่อใช้ดับเพลิง 250.72 ลบ.ม. สามารถสำรองการจ่ายน้ำดับเพลิงได้ไม่น้อยกว่า 30 นาที ระบบจ่ายน้ำดับเพลิงด้วยเครื่องสูบน้ำแบบเครื่องยนต์ ที่มีอัตราการจ่ายน้ำสูงสุด 1000 GPM (แกลลอนต่อนาที) ซึ่งระบบท่อจ่ายน้ำดับเพลิงจะแยกเป็นอิสระจากท่อจ่ายน้ำดีของอาคาร โดยมีขนาดท่อ 6 นิ้ว จ่ายน้ำให้กับตู้เก็บสายฉีดน้ำดับเพลิง (Fire Hose Cabinet) บริเวณบันไดหนีไฟและหัวกระจายน้ำอัตโนมัติ (Sprinkler) ของแต่ละชั้น - ท่อเย็นที่ติดตั้งภายในอาคารเป็นท่อเย็นประเภทที่ 3 ตามมาตรฐาน NFPA 14 ประกอบอยู่ในตู้เก็บสายฉีดน้ำดับเพลิง (Fire Hose Cabinet) ซึ่งติดตั้งให้มีระยะถึงพื้นที่ทุกส่วนของอาคารไม่เกิน 30 ม. โดยติดตั้งบริเวณ	✓	- โครงการจัดให้มีการติดตั้งระบบป้องกันอัคคีภัยภายในโครงการประกอบด้วย เครื่องสูบน้ำดับเพลิง, ตู้เก็บสายฉีดน้ำดับเพลิง (Fire Hose Cabinet), หัวกระจายน้ำอัตโนมัติ (Sprinkler), ท่อเย็น, ถังดับเพลิงแบบมือถือเป็นแบบผงเคมีแห้ง และหัวรับน้ำดับเพลิง ซึ่งได้รับการตรวจสอบและอนุญาตจากหน่วยงานที่เกี่ยวข้องเรียบร้อยแล้ว	ภาพที่ 2.2-8	-

ตารางที่ 2.2-1 มาตรการป้องกันและแก้ไขผลกระทบสิ่งแวดล้อมโครงการ THE LINE PHAHONYOTHIN PARK (อาคาร B) (ระยะดำเนินการ) (ต่อ)

องค์ประกอบทางสิ่งแวดล้อม	มาตรการป้องกันและแก้ไขผลกระทบสิ่งแวดล้อม	ผลการปฏิบัติและรายละเอียดการปฏิบัติตามมาตรการฯ ✓ = ปฏิบัติ X = ไม่ได้ปฏิบัติ ○ = ปฏิบัติไม่ได้ ● = ปฏิบัติได้แต่ไม่มีประสิทธิภาพ ● = ยังไม่ถึงเวลาปฏิบัติ	เอกสารอ้างอิง	ปัญหา/อุปสรรค/แนวทางแก้ไข
3.6 การป้องกันอัคคีภัย (ต่อ)	หน้าโถงลิฟต์ดับเพลิงและโถงบันไดของทุกชั้น ซึ่งภายในตู้เก็บสายฉีดน้ำดับเพลิงประกอบด้วย ชุดสายฉีดน้ำดับเพลิง ขนาด 2.5 นิ้ว ยาว 30 ม. และวาล์วขนาด 65 มม. สำหรับเจ้าหน้าที่ดับเพลิงใช้งาน และถังดับเพลิงแบบมือถือเป็นแบบผงเคมีแห้ง - หัวรับน้ำดับเพลิง ซึ่งติดตั้งบริเวณด้านหน้าโครงการ โดยมีหัวรับน้ำ 2 หัว ลักษณะของหัวรับน้ำดับเพลิงทั้ง 2 หัวเป็นชนิด ข้อต่อสวมเร็วมีฝาครอบและโซ่ เป็นหัวรับน้ำ 2 ทาง พร้อม Check Valve			
	3. บันไดหนีไฟ - บันไดหนีไฟให้บริการตั้งแต่ชั้นล่างสุดจนถึงชั้นดาดฟ้า โดยอาคาร B และ C มีบันไดหนีไฟ 3 แห่ง/อาคาร เพื่อรองรับผู้ใช้อาคาร B และ C สามารถลำเลียงคนจากชั้นสูงสุด ออกสู่ภายนอกอาคารได้ภายในเวลา 30-31 นาที - บันไดหนีไฟมีผนังกันไฟโดยรอบ และมีการติดตั้งไฟส่องสว่างฉุกเฉินบริเวณผนังชานพักบันได	✓ - โครงการจัดให้มีบันไดหนีไฟในอาคาร จำนวน 3 แห่ง โดยบันไดหนีไฟมีผนังกันไฟโดยรอบ ประตูลิฟต์ทำด้วยวัสดุทนไฟ และมีการติดตั้งไฟส่องสว่างฉุกเฉินบริเวณผนังชานพักบันได นอกจากนี้ ยังมีการติดตั้งป้ายบอกทางหนีไฟเป็นสัญลักษณ์ลูกบอกลักษณะการหนีไฟ และมีไฟแสงสว่างให้เห็นเด่นชัดตลอดเวลาทั้งภาวะปกติและภาวะฉุกเฉิน ซึ่งจะติดตั้งไว้ที่บริเวณทางเข้า-ออกบันไดหนีไฟ โถงลิฟต์ และทางเดิน	ภาพที่ 2.2-8	-

ตารางที่ 2.2-1 มาตรการป้องกันและแก้ไขผลกระทบสิ่งแวดล้อมโครงการ THE LINE PHAHONYOTHIN PARK (อาคาร B) (ระยะดำเนินการ) (ต่อ)

องค์ประกอบทางสิ่งแวดล้อม	มาตรการป้องกันและแก้ไขผลกระทบสิ่งแวดล้อม	ผลการปฏิบัติและรายละเอียดการปฏิบัติตามมาตรการฯ ✓ = ปฏิบัติ X = ไม่ได้ปฏิบัติ ○ = ปฏิบัติไม่ได้ ● = ปฏิบัติได้แต่ไม่มีประสิทธิภาพ ● = ยังไม่ถึงเวลาปฏิบัติ		เอกสารอ้างอิง	ปัญหา/อุปสรรค/แนวทางแก้ไข
3.6 การป้องกันอัคคีภัย (ต่อ)	<ul style="list-style-type: none"> - ติดตั้งป้ายบอกทางหนีไฟ ซึ่งจะแสดงให้เห็นได้ชัดเจน ป้ายบอกทางหนีไฟจะใช้คำว่า “Exit ทางออก” และ “Fire Exit ทางหนีไฟ” ตัวอักษรสูงไม่น้อยกว่า 10 เซนติเมตร และมีไฟแสงสว่างให้เห็นเด่นชัดตลอดเวลาทั้งภาวะปกติและภาวะฉุกเฉิน ซึ่งจะติดตั้งไว้ที่บริเวณทางเข้า-ออกบันไดหนีไฟ โถงลิฟต์ และทางเดิน - ประตูปanel หนีไฟของโครงการ มีความกว้าง 0.9 ม. สูง 2.0 ม. ทำด้วยวัสดุทนไฟได้ไม่น้อยกว่า 2 ชั่วโมง และเป็นบานเปิดชนิดเปิดได้สองทางในชั้นที่ 1, 5, 10, 15, 20, 25, 30 และ 33 (อาคาร B) 34 (อาคาร C) 				
	<p>4. ลิฟต์ดับเพลิง</p> <ul style="list-style-type: none"> - ลิฟต์ดับเพลิงในอาคาร ซึ่งใช้เป็นลิฟต์โดยสารและลิฟต์บริการ สามารถใช้งานได้ตลอดเวลาและจอดได้ทุกชั้นมีระบบไฟฟ้าสำรอง สามารถใช้งานเมื่อเกิดเหตุเพลิงไหม้หรือเกิดไฟฟ้าดับได้ - ภายในห้องลิฟต์มีหน้าต่างเปิดออกสู่ภายนอกอาคารโดยตรงและประตูปิดโถงหน้าลิฟต์ที่ทำด้วยวัสดุทนไฟปิดกั้นมิให้เปลวไฟหรือควันเข้าได้ 	✓	<ul style="list-style-type: none"> - โครงการจัดให้มีลิฟต์ดับเพลิงภายในอาคาร สามารถใช้งานได้ตลอดเวลาและจอดได้ทุกชั้นมีระบบไฟฟ้าสำรอง ภายในห้องลิฟต์มีหน้าต่างเปิดออกสู่ภายนอกอาคารโดยตรง และมีประตูปิดโถงหน้าลิฟต์ที่ทำด้วยวัสดุทนไฟปิดกั้นมิให้เปลวไฟหรือควันเข้าได้ 	ภาพที่ 2.2-8	-

ตารางที่ 2.2-1 มาตรการป้องกันและแก้ไขผลกระทบสิ่งแวดล้อมโครงการ THE LINE PHAHONYOTHIN PARK (อาคาร B) (ระยะดำเนินการ) (ต่อ)

องค์ประกอบทางสิ่งแวดล้อม	มาตรการป้องกันและแก้ไขผลกระทบสิ่งแวดล้อม	ผลการปฏิบัติและรายละเอียดการปฏิบัติตามมาตรการฯ ✓ = ปฏิบัติ X = ไม่ได้ปฏิบัติ O = ปฏิบัติไม่ได้ ● = ปฏิบัติได้แต่ไม่มีประสิทธิภาพ ● = ยังไม่ถึงเวลาปฏิบัติ	เอกสารอ้างอิง	ปัญหา/อุปสรรค/แนวทางแก้ไข
3.6 การป้องกันอัคคีภัย (ต่อ)	5. ทางหนีไฟทางอากาศ โครงการได้จัดให้มีทางหนีไฟทางอากาศบริเวณที่ว่างบนชั้นดาดฟ้า มีพื้นที่ขนาด 100 ตร.ม. (10 ม. x 10 ม.) เป็นที่โล่งและว่างเพื่อใช้เป็นทางหนีไฟทางอากาศได้ โดยมีบันไดหนีไฟให้บริการจนถึงชั้นดาดฟ้า	✓ - โครงการจัดให้มีพื้นที่หนีไฟทางอากาศอยู่บริเวณชั้นดาดฟ้าของโครงการ โดยมีบันไดหนีไฟให้บริการจนถึงชั้นดาดฟ้า	ภาพที่ 2.2-8	-
	6. จัดให้มีจุดรวมพล โครงการจะกำหนดพื้นที่สีเขียวบริเวณด้านทิศเหนือเป็นจุดรวมคนเบื้องต้น โดยมีรายละเอียดดังนี้ (1) จุดที่ 1 เป็นจุดรวมพลเบื้องต้นสำหรับผู้พักอาศัยภายในอาคาร A มีขนาดพื้นที่ประมาณ 1,320 ตร.ม. (โดย 1 คน ใช้พื้นที่ยืนประมาณ 0.25 ตร.ม.) ดังนั้น สามารถรองรับจำนวนคนได้ 5,280 คน ซึ่งเพียงพอต่อผู้พักอาศัยภายในอาคาร A ที่มีจำนวน 4,932 คน (2) จุดที่ 2 เป็นจุดรวมพลเบื้องต้นสำหรับผู้พักอาศัยภายในอาคาร B มีขนาดพื้นที่ประมาณ 1,320 ตร.ม. (โดย 1 คน ใช้พื้นที่ยืนประมาณ 0.25 ตร.ม.) ดังนั้นสามารถรองรับจำนวนคนได้ 5,280 คน ซึ่งเพียงพอต่อผู้พักอาศัยภายในอาคาร B ที่มีจำนวน 3,848 คน	✓ - โครงการจัดให้มีจุดรวมพลอยู่บริเวณพื้นที่เขียวของโครงการ ซึ่งจุดรวมพลดังกล่าวจะใช้ร่วมกันทั้ง 3 อาคาร (อาคาร A, B และ D) ทั้งนี้บริเวณดังกล่าวเป็นพื้นที่สีเขียว ทางโครงการจึงจัดให้มีคนสวนคอยดูแลต้นไม้ให้มีสภาพสวยงาม สมบูรณ์ และไม่มีสิ่งของวางกีดขวางอยู่เสมอ เพื่อให้สามารถใช้เป็นที่พักผ่อนหย่อนใจของผู้พักอาศัยและใช้เป็นพื้นที่จุดรวมพลได้อย่างสะดวก	ภาพที่ 2.2-8	-

ตารางที่ 2.2-1 มาตรการป้องกันและแก้ไขผลกระทบสิ่งแวดล้อมโครงการ THE LINE PHAHONYOTHIN PARK (อาคาร B) (ระยะดำเนินการ) (ต่อ)

องค์ประกอบทางสิ่งแวดล้อม	มาตรการป้องกันและแก้ไขผลกระทบสิ่งแวดล้อม	ผลการปฏิบัติและรายละเอียดการปฏิบัติตามมาตรการฯ ✓ = ปฏิบัติ X = ไม่ได้ปฏิบัติ O = ปฏิบัติไม่ได้ ● = ปฏิบัติได้แต่ไม่มีประสิทธิภาพ ● = ยังไม่ถึงเวลาปฏิบัติ	เอกสารอ้างอิง	ปัญหา/อุปสรรค/แนวทางแก้ไข
3.6 การป้องกันอัคคีภัย (ต่อ)	<p>(3) จุดที่ 3 เป็นจุดรวมพลเบื้องต้นสำหรับผู้พักอาศัยภายในอาคาร C มีขนาดพื้นที่ประมาณ 1,320 ตร.ม. (โดย 1 คน ใช้พื้นที่ยืนประมาณ 0.25 ตร.ม.) ดังนั้นสามารถรองรับจำนวนคนได้ 5,280 คน ซึ่งเพียงพอต่อผู้พักอาศัยภายในอาคาร C ที่มีจำนวน 4,061 คน</p> <p>ทั้งนี้จะต้องดูแลสภาพพื้นที่สีเขียวบริเวณที่ตั้งจุดรวมพล ให้สะอาดสวยงามมีความสมบูรณ์สามารถใช้งานเพื่อการพักผ่อนและเป็นจุดรวมพลได้ตลอดเวลา ดังนี้</p> <ul style="list-style-type: none"> - เก็บกวาดขยะ กิ่งก้าน และใบไม้ ที่ร่วงหล่นในบริเวณจุด รวมพลให้เรียบร้อยทุกวัน - ตัดแต่งกิ่งก้านและทรงพุ่มต้นไม้ให้เรียบร้อยตลอดเวลา 			
	7. จัดให้มีการตรวจสอบระบบป้องกันและเตือนอัคคีภัยให้สามารถใช้งานได้อยู่เสมอ หากพบว่ามี การเสียหายหรือใช้การไม่ได้ให้รีบดำเนินการแก้ไขทันที	✓ - โครงการจัดให้มีการตรวจสอบระบบป้องกันและเตือนอัคคีภัยให้สามารถใช้งานเป็นประจำทุกเดือน หากพบว่ามี การเสียหายหรือใช้การไม่ได้ให้รีบดำเนินการแก้ไขทันที	เอกสารแนบ 3	-
	8. จัดอบรมและซ้อมการอพยพ	✓ - โครงการจัดให้มีการการอบรมและซักซ้อมแผนการอพยพคนกรณีเพลิงไหม้ปีละ 1 ครั้ง โดยติดต่อประสานงานกับสถาบันดับเพลิงลาดพร้าวให้มาจัดอบรมและซักซ้อมแผนอพยพหนีไฟให้กับโครงการ	เอกสารแนบ 2	-

ตารางที่ 2.2-1 มาตรการป้องกันและแก้ไขผลกระทบสิ่งแวดล้อมโครงการ THE LINE PHAHONYOTHIN PARK (อาคาร B) (ระยะดำเนินการ) (ต่อ)

องค์ประกอบทางสิ่งแวดล้อม	มาตรการป้องกันและแก้ไขผลกระทบสิ่งแวดล้อม	ผลการปฏิบัติและรายละเอียดการปฏิบัติตามมาตรการฯ ✓ = ปฏิบัติ X = ไม่ได้ปฏิบัติ O = ปฏิบัติไม่ได้ ● = ปฏิบัติได้แต่ไม่มีประสิทธิภาพ ● = ยังไม่ถึงเวลาปฏิบัติ	เอกสารอ้างอิง	ปัญหา/อุปสรรค/แนวทางแก้ไข
3.7 ระบบระบายอากาศ	1. ดูแลตรวจสอบอุปกรณ์ที่ใช้ระบายอากาศให้สามารถใช้งานได้อยู่เสมอ โดยจะตรวจสอบช่องเปิดต่างๆ มิให้มีสิ่งกีดขวางกัน	✓ - โครงการจัดให้มีเจ้าหน้าที่ทำการเดินตรวจสอบระบบระบายอากาศและช่องระบายอากาศให้อยู่ในสภาพดี ไม่มีสิ่งกีดขวางทุกวัน วันละ 3 รอบ และทำการ Preventive Maintenance (PM) เดือนละ 1 ครั้ง หากพบว่ามี การชำรุด จะดำเนินการซ่อมแซมหรือเปลี่ยนใหม่ทันที	เอกสารแนบ 3	-
	2. ติดตั้งป้ายห้ามติดเครื่องยนต์ทิ้งไว้ในบริเวณที่จอดรถ ให้สามารถสังเกตได้อย่างชัดเจนและทั่วถึง	✓ - โครงการจัดให้มีการติดตั้งป้าย “กรุณาอย่าติดเครื่องยนต์ทิ้งไว้ในที่จอดรถ” ไว้บริเวณที่จอดรถด้านหน้าอาคาร เพื่อให้สามารถสังเกตได้อย่างชัดเจนและทั่วถึง	ภาพที่ 2.2-3	-
	3. จัดให้มีพื้นที่สีเขียวภายในโครงการ ขนาดพื้นที่รวม 15,800.97 ตร.ม.	✓ - โครงการจัดให้มีพื้นที่สีเขียวของอาคาร B บริเวณชั้นล่าง, ชั้นที่ 2, ชั้นที่ 22 และชั้นที่ 32 ตามที่ระบุไว้ในมาตรการฯ โดยชนิดของพันธุ์ไม้ที่เลือกใช้มีความหลากหลายและเหมาะสมกับสภาพพื้นที่โครงการ ซึ่งสามารถช่วยลดคาร์บอนมอนอกไซด์ที่เกิดขึ้นบริเวณดังกล่าวได้	ภาพที่ 2.2-2	-
	4. มีช่องระบายอากาศบริเวณชานพักบันไดหนีไฟแต่ละชั้น โดยช่องระบายอากาศแต่ละชั้นมีขนาดตั้งแต่ 1.4 ตร.ม. ขึ้นไป	✓ - โครงการจัดให้มีช่องระบายอากาศบริเวณชานพักบันไดหนีไฟแต่ละชั้น ตามที่ระบุไว้ในมาตรการฯ	ภาพที่ 2.2-8	-

ตารางที่ 2.2-1 มาตรการป้องกันและแก้ไขผลกระทบสิ่งแวดล้อมโครงการ THE LINE PHAHONYOTHIN PARK (อาคาร B) (ระยะดำเนินการ) (ต่อ)

องค์ประกอบทางสิ่งแวดล้อม	มาตรการป้องกันและแก้ไขผลกระทบสิ่งแวดล้อม	ผลการปฏิบัติและรายละเอียดการปฏิบัติตามมาตรการฯ ✓ = ปฏิบัติ X = ไม่ได้ปฏิบัติ ○ = ปฏิบัติไม่ได้ ● = ปฏิบัติได้แต่ไม่มีประสิทธิภาพ ● = ยังไม่ถึงเวลาปฏิบัติ	เอกสารอ้างอิง	ปัญหา/อุปสรรค/แนวทางแก้ไข
3.7 ระบบระบายอากาศ (ต่อ)	5. การระบายอากาศบริเวณห้องโถงหน้าลิฟต์ดับเพลิงทุกชั้น ติดตั้งตู้เก็บสายฉีดน้ำดับเพลิง หัวต่อ และอุปกรณ์อื่นๆ และมีระบบอัดลมภายในห้องโถงลิฟต์ดับเพลิงที่มีความดันลมขณะใช้งานไม่น้อยกว่า 3.86 ปาสกาลเมตรทำงานได้โดยอัตโนมัติเมื่อเกิดเพลิงไหม้	✓ - โครงการจัดให้หน้าต่างเพื่อระบายอากาศบริเวณห้องหน้าลิฟต์ดับเพลิงทุกชั้น และจัดหามาติดตั้งตู้เก็บสายฉีดน้ำดับเพลิง หัวต่อ และอุปกรณ์อื่นๆ ตามที่ระบุไว้ในมาตรการฯ	ภาพที่ 2.2-8	-
3.8 การจราจร	1. จัดให้มีพนักงานรักษาความปลอดภัยคอยอำนวยความสะดวกให้แก่ผู้พักอาศัยในการเข้า-ออกโครงการ ไม่ให้เกิดการกีดขวางการจราจรด้านหน้าโครงการ โดยเน้นให้รถสามารถเข้าโครงการได้สะดวกและรวดเร็ว	✓ - โครงการจัดให้มีเจ้าหน้าที่รักษาความปลอดภัยคอยอำนวยความสะดวกด้านการจราจรบริเวณทางเข้า-ออกโครงการ ให้กับผู้พักอาศัยของโครงการ ตลอด 24 ชั่วโมง	ภาพที่ 2.2-3	-
	2. จัดทำสติ๊กเกอร์/บัตรอนุญาตผ่านเข้า-ออกโครงการ ติดด้านหน้ารถของผู้ที่พักอาศัยในโครงการ เพื่อให้สะดวกในการตรวจสอบและรวดเร็วในการผ่านเข้า-ออกโครงการ ไม่เกิดการกีดขวางการจราจร	✓ - โครงการจัดให้มีการเบิก-จ่ายสติ๊กเกอร์และบัตรอนุญาตผ่านทางเข้า-ออกโครงการ ให้กับผู้พักอาศัยของโครงการ เพื่อให้สะดวกในการตรวจสอบและรวดเร็วในการผ่านเข้า-ออกโครงการ	ภาพที่ 2.2-3	-
	3. จัดทำป้ายและสัญญาณจราจรบนพื้นทางให้ชัดเจน และไม่ก่อให้เกิดความสับสนของผู้ขับขี่ ทำให้การเคลื่อนตัวของรถในโครงการ และบริเวณทางเข้า-ออกโครงการ สามารถทำได้เป็นอย่างดีและปลอดภัย	✓ - โครงการจัดให้มีการติดตั้งป้ายและสัญญาณจราจรบนพื้นทางบริเวณอาคารโครงการอย่างชัดเจน เพื่อให้ผู้ขับขี่ไม่เกิดการสับสนและทำให้การเคลื่อนตัวของรถภายในโครงการทำได้อย่างปลอดภัย	ภาพที่ 2.2-3	-

ตารางที่ 2.2-1 มาตรการป้องกันและแก้ไขผลกระทบสิ่งแวดล้อมโครงการ THE LINE PHAHONYOTHIN PARK (อาคาร B) (ระยะดำเนินการ) (ต่อ)

องค์ประกอบทางสิ่งแวดล้อม	มาตรการป้องกันและแก้ไขผลกระทบสิ่งแวดล้อม	ผลการปฏิบัติและรายละเอียดการปฏิบัติตามมาตรการฯ ✓ = ปฏิบัติ X = ไม่ได้ปฏิบัติ ○ = ปฏิบัติไม่ได้ ● = ปฏิบัติได้แต่ไม่มีประสิทธิภาพ ● = ยังไม่ถึงเวลาปฏิบัติ	เอกสารอ้างอิง	ปัญหา/อุปสรรค/แนวทางแก้ไข
3.8 การจราจร (ต่อ)	4. ติดตั้งป้ายชื่อโครงการ ลูกศรแสดงทิศทาง บริเวณทางเข้า-ออกโครงการ ที่สามารถมองเห็นได้อย่างชัดเจน และอยู่ในระยะทางพอสมควรที่จะชะลอรถได้ทัน เพื่อเข้าสู่โครงการได้อย่างปลอดภัย และลดการเดินรถที่ใช้ความเร็วไม่เหมาะสมอันเป็นสาเหตุของปัญหาจราจรและอุบัติเหตุบริเวณทางเข้า-ออกโครงการได้	✓ - โครงการจัดให้มีติดตั้งป้ายชื่อโครงการและลูกศรแสดงทิศทาง บริเวณทางเข้า-ออกโครงการ ซึ่งสามารถมองเห็นได้อย่างชัดเจน เพื่อให้รถที่จะเข้าสู่โครงการสามารถลดความเร็วและเข้าสู่โครงการได้อย่างปลอดภัย	ภาพที่ 2.2-1	-
	5. ติดตั้งกระจกโค้งจราจร บริเวณทางโค้งและทางแยก เช่น บริเวณทางโค้งมุมอาคาร หรือทางขึ้น-ลงขึ้นจอดรถ เป็นต้น เพื่อให้ผู้ขับขี่มองเห็นรถที่วิ่งสวนทางได้ง่ายขึ้น	✓ - โครงการจัดให้มีการติดตั้งกระจกนูนบริเวณทางแยกด้านหน้าโครงการ เพื่อให้ผู้ขับขี่มองเห็นรถที่วิ่งสวนทางได้ง่ายขึ้น	ภาพที่ 2.2-3	-
	6. ติดตั้งไฟฟ้าแสงสว่างบริเวณช่องทางเข้า-ออกโครงการ ให้สามารถมองเห็นรถที่เข้าและออกโครงการได้อย่างชัดเจนในช่วงเวลากลางคืน	✓ - โครงการจัดให้มีการติดตั้งไฟฟ้าส่องสว่างบริเวณช่องทางเข้า-ออกโครงการ เพื่อให้สามารถมองเห็นรถที่เข้า-ออกโครงการได้อย่างชัดเจนในช่วงเวลากลางคืน	ภาพที่ 2.2-1	-
	7. ห้ามไม่ให้มีการจอดรถบริเวณทางเข้า-ออกของโครงการ เพื่อให้เกิดความคล่องตัวในการเดินรถ และไม่กีดขวางการจราจรของรถที่จะเข้าหรือออกจากโครงการ	✓ - โครงการจัดให้มีเจ้าหน้าที่รักษาความปลอดภัยคอยตรวจสอบไม่ให้มีรถจอดบริเวณด้านหน้าอาคาร B เพื่อให้เกิดความคล่องตัวในการเดินรถ และไม่กีดขวางการจราจรของรถที่จะเข้าหรือออกจากอาคาร	ภาพที่ 2.2-3	-

ตารางที่ 2.2-1 มาตรการป้องกันและแก้ไขผลกระทบสิ่งแวดล้อมโครงการ THE LINE PHAHONYOTHIN PARK (อาคาร B) (ระยะดำเนินการ) (ต่อ)

องค์ประกอบทางสิ่งแวดล้อม	มาตรการป้องกันและแก้ไขผลกระทบสิ่งแวดล้อม	ผลการปฏิบัติและรายละเอียดการปฏิบัติตามมาตรการฯ ✓ = ปฏิบัติ X = ไม่ได้ปฏิบัติ ○ = ปฏิบัติไม่ได้ ● = ปฏิบัติได้แต่ไม่มีประสิทธิภาพ ● = ยังไม่ถึงเวลาปฏิบัติ	เอกสารอ้างอิง	ปัญหา/อุปสรรค/แนวทางแก้ไข
3.8 การจราจร (ต่อ)	8. ประชาสัมพันธ์ให้ผู้พักอาศัยใช้ระบบขนส่งมวลชน ให้มากขึ้น เนื่องจากตำแหน่งที่ตั้งของโครงการอยู่ใกล้กับสถานีรถไฟฟ้าหานครสถานีพหลโยธิน	✓ - โครงการจัดให้มีรถรับ-ส่งผู้พักอาศัยของโครงการ ไปยังสถานีรถไฟฟ้าหานครสถานีพหลโยธิน เพื่อให้ผู้พักอาศัยใช้รถสาธารณะแทนรถยนต์ส่วนตัวมากขึ้น	ภาพที่ 2.2-3	-
	9. จัดให้มีที่จอดรถจำนวน 1,567 คัน และใช้ระบบที่จอดรถเป็นแบบอิสระ สามารถเข้าจอดได้เมื่อที่ว่าง ซึ่งจะทำให้มีที่จอดรถหมุนเวียนภายในโครงการเพิ่มมากขึ้นกว่าแบบกำหนดที่จอดรถประจำ	✓ - โครงการกำหนดให้ที่จอดรถของผู้พักอาศัยอาคาร B จอดรถที่อาคาร D โดยได้สิทธิจอดรถที่ชั้น B1, 3, 6, 9, 12 และชั้น 15 รวม 880 ช่อง ซึ่งจะทำให้มีที่จอดรถหมุนเวียนภายในอาคารจอดรถเพิ่มมากขึ้น	ภาพที่ 2.2-3	-
	10. ผู้ที่มาติดต่อผู้พักอาศัยภายในโครงการ เจ้าหน้าที่รักษาความปลอดภัยจะแจกบัตรจอดรถชั่วคราวให้ โดยให้จอดได้ไม่เกิน 2 ชม. หลังจากนั้นให้เสียค่าที่จอดรถ	✓ - กรณีที่มีผู้มาติดต่อผู้พักอาศัยภายในโครงการ เจ้าหน้าที่รักษาความปลอดภัยจะแจกบัตรจอดรถชั่วคราวให้ ซึ่งสามารถจอดรถได้ไม่เกิน 30 นาที แต่ถ้ามีตราประทับจากนิติบุคคล สามารถจอดฟรีได้ 5 ชั่วโมง หลังจากนั้นให้เสียค่าที่จอดรถตามระเบียบที่โครงการกำหนดไว้	-	-
	11. ห้ามรถนอกโครงการเข้ามาจอดค้างคืนภายในโครงการ	✓ - โครงการมีระเบียบไม่ให้รถนอกโครงการเข้ามาจอดค้างคืนภายในโครงการ	-	-
3.9 การใช้ที่ดิน	-	-	-	-

ตารางที่ 2.2-1 มาตรการป้องกันและแก้ไขผลกระทบสิ่งแวดล้อมโครงการ THE LINE PHAHONYOTHIN PARK (อาคาร B) (ระยะดำเนินการ) (ต่อ)

องค์ประกอบทางสิ่งแวดล้อม	มาตรการป้องกันและแก้ไขผลกระทบสิ่งแวดล้อม	ผลการปฏิบัติและรายละเอียดการปฏิบัติตามมาตรการฯ ✓ = ปฏิบัติ X = ไม่ได้ปฏิบัติ ○ = ปฏิบัติไม่ได้ ● = ปฏิบัติได้แต่ไม่มีประสิทธิภาพ ● = ยังไม่ถึงเวลาปฏิบัติ	เอกสารอ้างอิง	ปัญหา/อุปสรรค/แนวทางแก้ไข
3.10 พื้นที่สีเขียว	1. ตรวจสอบพันธุ์ไม้ในโครงการให้มีสภาพสมบูรณ์ตามที่ระบุไว้ในรายงาน หากพบว่ามีอาการตายจะดำเนินการปลูกทดแทนต้นเดิมทันที	✓ - โครงการจัดให้มีคนสวนคอยดูแลพันธุ์ไม้ให้มีสภาพสวยงาม สมบูรณ์อยู่เสมอ หากพบว่ามีอาการตายจะดำเนินการปลูกทดแทนต้นเดิมทันที	เอกสารแนบ 3	-
	2. จัดให้ผู้ที่มีความชำนาญในการตกแต่งต้นไม้เข้าดูแลรักษา ต้นไม้บนอาคาร B บริเวณชั้น 3 และ 33 และพื้นที่สีเขียว บนอาคาร C บริเวณชั้น 34 เป็นประจำ	✓ - โครงการจัดให้มีพื้นที่สีเขียวของอาคาร B บริเวณชั้นล่าง, ชั้นที่ 2, ชั้นที่ 22 และชั้นที่ 32 โดยชนิดของพันธุ์ไม้ที่เลือกใช้มีความหลากหลายและเหมาะสมกับสภาพพื้นที่โครงการ นอกจากนี้ยังจัดให้มีคนสวนคอยดูแลพันธุ์ไม้ให้มีสภาพสวยงาม สมบูรณ์อยู่เสมอ หากพบว่ามีอาการตายจะดำเนินการปลูกทดแทนต้นเดิมทันที	ภาพที่ 2.2-2	-
	3. จัดให้มีวัสดุป้องกันเศษใบไม้หรือต้นไม้ร่วงหล่นไปยังพื้นด้านล่างและพื้นที่ข้างเคียง	✓ - โครงการจัดให้มีระเบียบบริเวณพื้นที่สีเขียวบริเวณชั้นที่ 2, ชั้นที่ 22 และชั้นที่ 32 เพื่อป้องกันเศษใบไม้หรือต้นไม้ร่วงหล่นไปยังพื้นด้านล่างและพื้นที่ข้างเคียง	ภาพที่ 2.2-2	-
	4. วางแผนการตัดแต่งต้นไม้ให้มีความเหมาะสม โดยคำนึงถึงการเจริญเติบโตของต้นไม้ และดูแลรักษาอย่างสม่ำเสมอ เพื่อไม่ให้ต้องตกแต่งต้นไม้ในปริมาณมากในคราวเดียวกัน	✓ - โครงการจัดให้มีคนสวนคอยดูแลพันธุ์ไม้และตัดแต่งต้นไม้ให้มีสภาพสวยงาม สมบูรณ์อยู่เสมอ	เอกสารแนบ 3	-

ตารางที่ 2.2-1 มาตรการป้องกันและแก้ไขผลกระทบสิ่งแวดล้อมโครงการ THE LINE PHAHONYOTHIN PARK (อาคาร B) (ระยะดำเนินการ) (ต่อ)

องค์ประกอบทางสิ่งแวดล้อม	มาตรการป้องกันและแก้ไขผลกระทบสิ่งแวดล้อม	ผลการปฏิบัติและรายละเอียดการปฏิบัติตามมาตรการฯ ✓ = ปฏิบัติ X = ไม่ได้ปฏิบัติ O = ปฏิบัติไม่ได้ ● = ปฏิบัติได้แต่ไม่มีประสิทธิภาพ ● = ยังไม่ถึงเวลาปฏิบัติ		เอกสารอ้างอิง	ปัญหา/อุปสรรค/แนวทางแก้ไข
3.11 การใช้และบำรุงรักษาระบบพลังงาน	1. มาตรการโดยเจ้าของโครงการ - ติดตั้งอุปกรณ์เดินสายไฟฟ้า รวมถึงสายสัญญาณทางไฟฟ้าสื่อสารต่างๆ ให้เป็นไปตามความเรียบร้อย ถูกต้องตามมาตรฐานของการไฟฟ้านครหลวงและสายไฟฟ้า	✓	- โครงการจัดให้มีการติดตั้งอุปกรณ์เดินสายไฟฟ้า สายสัญญาณทางไฟฟ้าสื่อสารต่างๆ แยกประเภทกันอย่างชัดเจนและเป็นระเบียบถูกต้องตามมาตรฐานของการไฟฟ้านครหลวงและสายไฟฟ้า	ภาพที่ 2.2-14	-
	- ติดตั้งอุปกรณ์ไฟฟ้าภายในห้องพัก แบบประหยัดพลังงาน และมีอายุใช้งานยาวนาน เช่น หลอดประหยัดไฟ เป็นต้น	✓	- โครงการจัดให้มีการติดตั้งอุปกรณ์ไฟฟ้าภายในห้องพักและห้องบริเวณพื้นที่ส่วนกลางต่างๆ เป็นแบบประหยัดไฟ เช่น หลอดไฟ LED และเครื่องใช้ไฟฟ้าที่มีฉลากประหยัดไฟ เบอร์ 5 เป็นต้น	ภาพที่ 2.2-13	-
	- ตรวจสอบดูแลอุปกรณ์เครื่องไฟฟ้าสำรอง และสายไฟฟ้า ให้อยู่ในสภาพดีอยู่เสมอตามคู่มือของผู้ผลิต	✓	- โครงการจัดให้มีเจ้าหน้าที่ทำการตรวจสอบอุปกรณ์เครื่องใช้ไฟฟ้าและสายไฟต่างๆ ภายในโครงการ ให้อยู่ในสภาพดีและพร้อมใช้งานอยู่เสมอตามคู่มือของผู้ผลิต	ภาพที่ 2.2-9	-
	- จัดให้มีพื้นที่สีเขียวภายในโครงการ 15,800.97 ตร.ม. ทั้งนี้ เพื่อช่วยลดปริมาณความร้อนที่สะสมของพื้นที่ที่เป็นลานคอนกรีต และจะถ่ายเทสู่ตัวอาคารเวลากลางคืน	✓	- โครงการจัดให้มีพื้นที่สีเขียวของอาคาร B บริเวณชั้นล่าง, ชั้นที่ 2, ชั้นที่ 22 และชั้นที่ 32 เพื่อช่วยลดปริมาณความร้อนที่สะสมของพื้นที่ที่เป็นลานคอนกรีต	ภาพที่ 2.2-2	-
	- ติดตั้งระบบไฟฟ้าในพื้นที่สีเขียวและทางเดินเป็น 2 ระบบ เพื่อปิดไฟแสงสว่างบางบริเวณที่ไม่จำเป็นในเวลาอีก โดยเปิดเฉพาะไฟทางเดินไว้ให้แก่ผู้พักอาศัย	✓	- โครงการจัดให้มีการติดตั้งไฟบริเวณทางเดินและพื้นที่สีเขียวของอาคาร โดยจะทำการเปิดในเวลา 18.00 - 6.00 น. ของทุกวัน	ภาพที่ 2.2-13	-

ตารางที่ 2.2-1 มาตรการป้องกันและแก้ไขผลกระทบสิ่งแวดล้อมโครงการ THE LINE PHAHONYOTHIN PARK (อาคาร B) (ระยะดำเนินการ) (ต่อ)

องค์ประกอบทางสิ่งแวดล้อม	มาตรการป้องกันและแก้ไขผลกระทบสิ่งแวดล้อม	ผลการปฏิบัติและรายละเอียดการปฏิบัติตามมาตรการฯ ✓ = ปฏิบัติ X = ไม่ได้ปฏิบัติ O = ปฏิบัติไม่ได้ ● = ปฏิบัติได้แต่ไม่มีประสิทธิภาพ ● = ยังไม่ถึงเวลาปฏิบัติ	เอกสารอ้างอิง	ปัญหา/อุปสรรค/แนวทางแก้ไข
3.11 การใช้และการอนุรักษ์พลังงาน (ต่อ)	- ประชาสัมพันธ์วิธีการประหยัดพลังงาน อาทิ จัดทำแผ่นพับ ป้ายแสดงวิธีการประหยัดพลังงาน เป็นต้น	✓ - โครงการจัดให้มีการรณรงค์ให้ผู้พักอาศัยและเจ้าหน้าที่ของโครงการใช้ไฟฟ้าอย่างประหยัด โดยจะทำการติดป้ายไว้บริเวณบอร์ดประชาสัมพันธ์บริเวณพื้นที่ส่วนกลางต่างๆ โถงลิฟต์ โถงทางเดิน และแอปพลิเคชันของทางโครงการ	ภาพที่ 2.2-12	-
	- ใช้กระจกในห้องพักเพื่อเป็นช่องรับแสงจากธรรมชาติ โดยเลือกใช้กระจกเขียวตัดแสงที่มีคุณสมบัติในการดูดซับพลังงานความร้อนต่ำ และมีการสะท้อนแสงน้อย	✓ - โครงการจัดให้มีการใช้กระจกในห้องพัก เพื่อเป็นช่องรับแสงจากธรรมชาติ โดยเลือกใช้กระจกที่มีคุณสมบัติในการดูดซับ พลังงานความร้อนต่ำ และมีการสะท้อนแสงน้อย	ภาพที่ 2.2-13	-
	- ออกแบบตัวอาคารให้มีพื้นที่เปิดรับแสงสว่างจากภายนอก และจัดให้มีการระบายอากาศโดยวิธีธรรมชาติมากที่สุด เพื่อลดการใช้พลังงานให้แสงสว่างและเครื่องปรับอากาศ	✓ - โครงการมีการออกแบบให้ตัวอาคารมีพื้นที่เปิดรับแสงสว่างจากภายนอก และจัดให้มีการระบายอากาศโดยวิธีธรรมชาติ เพื่อลดการใช้พลังงานให้แสงสว่างและเครื่องปรับอากาศ	ภาพที่ 2.2-13	-
	- เลือกใช้อุปกรณ์/เครื่องใช้ไฟฟ้าแบบประหยัดไฟ โดยเฉพาะเครื่องปรับอากาศที่มีค่าสัมประสิทธิ์การทำงาน (COP) หรืออัตราส่วนประสิทธิภาพพลังงาน (EER) สูง รวมถึงสอดคล้องกับค่าการออกแบบและลักษณะใช้งาน	✓ - โครงการจัดให้มีการติดตั้งอุปกรณ์ไฟฟ้าภายในห้องพักและห้องบริเวณพื้นที่ส่วนกลางต่างๆ เป็นแบบประหยัดไฟ เช่น หลอดไฟ LED และเครื่องใช้ไฟฟ้าที่มีฉลากประหยัดไฟ เบอร์ 5 เป็นต้น	ภาพที่ 2.2-13	-

ตารางที่ 2.2-1 มาตรการป้องกันและแก้ไขผลกระทบสิ่งแวดล้อมโครงการ THE LINE PHAHONYOTHIN PARK (อาคาร B) (ระยะดำเนินการ) (ต่อ)

องค์ประกอบทางสิ่งแวดล้อม	มาตรการป้องกันและแก้ไขผลกระทบสิ่งแวดล้อม	ผลการปฏิบัติและรายละเอียดการปฏิบัติตามมาตรการฯ ✓ = ปฏิบัติ X = ไม่ได้ปฏิบัติ O = ปฏิบัติไม่ได้ ● = ปฏิบัติได้แต่ไม่มีประสิทธิภาพ ● = ยังไม่ถึงเวลาปฏิบัติ	เอกสารอ้างอิง	ปัญหา/อุปสรรค/แนวทางแก้ไข
3.11 การใช้และบำรุงรักษาระบบ (ต่อ)	- โครงการจะติดตั้งหลอดประหยัดไฟ (LED) ทั้งในบริเวณพื้นที่ส่วนกลาง และภายในห้องพักอาศัย	✓ - โครงการจัดให้มีการติดตั้งหลอดไฟ LED ภายในห้องพักและห้องพักบริเวณพื้นที่ส่วนกลางต่างๆ เพื่อให้ประหยัดพลังงานในพื้นที่โครงการ	ภาพที่ 2.2-13	-
	- เลือกใช้โคมไฟแบบมีแผ่นสะท้อน เพื่อช่วยให้แสงสว่างจากหลอดไฟกระจายได้อย่างเต็มประสิทธิภาพ	✓ - โครงการมีการติดตั้งแผ่นสะท้อนแสงบริเวณหลอดไฟ เพื่อช่วยให้แสงสว่างจากหลอดไฟกระจายได้อย่างเต็มประสิทธิภาพ	ภาพที่ 2.2-13	-
	2. มาตรการโดยเจ้าของโครงการแจ้งผู้พักอาศัยให้ปฏิบัติ			
	- ประชาสัมพันธ์วิธีการประหยัดพลังงานสำหรับผู้พักอาศัย โดยการจัดทำคู่มือการประหยัดพลังงานสำหรับแจกให้ผู้พักอาศัยทุกห้อง	✓ - โครงการจัดให้มีการรณรงค์ให้ผู้พักอาศัยและเจ้าหน้าที่ของโครงการใช้ไฟฟ้าอย่างประหยัด โดยจะทำการติดป้ายไว้บริเวณบอร์ดประชาสัมพันธ์บริเวณพื้นที่ส่วนกลางต่างๆ โถงลิฟต์ โถงทางเดิน และแอปพลิเคชันของทางโครงการ	ภาพที่ 2.2-12	-
	- รณรงค์ให้ผู้อยู่อาศัยใช้ไฟฟ้าอย่างประหยัด	✓		
	- ประชาสัมพันธ์ให้ผู้พักอาศัยควรปรับระดับอุณหภูมิภายในห้องให้พอเหมาะประมาณ 25-26 องศาเซลเซียส และรณรงค์ให้มีการใช้ไฟฟ้าอย่างประหยัด	✓ - โครงการจัดให้มีการรณรงค์ให้ผู้พักอาศัยใช้ไฟฟ้าอย่างประหยัด และตั้งอุณหภูมิเครื่องปรับอากาศประมาณ 25-26 องศาเซลเซียส เพื่อเป็นการลดใช้พลังงานภายในโครงการ โดยจะทำการติดป้ายไว้บริเวณบอร์ดประชาสัมพันธ์บริเวณพื้นที่ส่วนกลางต่างๆ โถงลิฟต์ โถงทางเดิน และแอปพลิเคชันของทางโครงการ	ภาพที่ 2.2-13	-
	- ประชาสัมพันธ์ให้ผู้พักอาศัยในโครงการทำความสะอาด เครื่องปรับอากาศ โดยเฉพาะที่คอยล์ร้อน คอยล์เย็น ตัวกรองอากาศ และครีบบายอากาศไม่ให้มีฝุ่นเกาะหนาเกินไป เพื่อเป็นการประหยัดพลังงานไฟฟ้า	✓ - โครงการมีการประชาสัมพันธ์ให้ผู้พักอาศัยล้างทำความสะอาด เครื่องปรับอากาศภายในห้องพักอย่างสม่ำเสมอ โดยจะทำการติดป้ายไว้บริเวณบอร์ดประชาสัมพันธ์บริเวณพื้นที่ส่วนกลางต่างๆ และแอปพลิเคชันของทางโครงการ	ภาพที่ 2.2-12	-

ตารางที่ 2.2-1 มาตรการป้องกันและแก้ไขผลกระทบสิ่งแวดล้อมโครงการ THE LINE PHAHONYOTHIN PARK (อาคาร B) (ระยะดำเนินการ) (ต่อ)

องค์ประกอบทางสิ่งแวดล้อม	มาตรการป้องกันและแก้ไขผลกระทบสิ่งแวดล้อม	ผลการปฏิบัติและรายละเอียดการปฏิบัติตามมาตรการฯ ✓ = ปฏิบัติ X = ไม่ได้ปฏิบัติ ○ = ปฏิบัติไม่ได้ ● = ปฏิบัติได้แต่ไม่มีประสิทธิภาพ ● = ยังไม่ถึงเวลาปฏิบัติ		เอกสารอ้างอิง	ปัญหา/อุปสรรค/แนวทางแก้ไข
3.12 ความปลอดภัยในชีวิตและทรัพย์สิน	1. ติดตั้งระบบกล้องวงจรปิดทั้งภายในอาคาร และบริเวณโดยรอบอาคาร	✓	- โครงการจัดให้มีการติดตั้งระบบกล้องวงจรปิดทั่วทั้งพื้นที่โครงการเพื่อสอดส่องความปลอดภัยในโครงการตลอด 24 ชั่วโมง	ภาพที่ 2.2-8	-
	2. จัดให้มีเจ้าหน้าที่ดูแลรักษาความปลอดภัย เพื่ออำนวยความสะดวกด้านจราจร และดูแลความปลอดภัยในชีวิตและทรัพย์สินของผู้พักอาศัยและโครงการ	✓	- โครงการจัดให้มีเจ้าหน้าที่รักษาความปลอดภัยภายในโครงการเพื่ออำนวยความสะดวกด้านการจราจรภายในโครงการ และดูแลความปลอดภัยในชีวิต และทรัพย์สินของผู้พักอาศัยและโครงการ	ภาพที่ 2.2-3	-
4. คุณค่าต่อคุณภาพชีวิต					
4.1 สภาพเศรษฐกิจและสังคม	1. ดำเนินการตามมาตรการป้องกันและแก้ไขผลกระทบด้านการจราจร ด้านสุขภาพ ด้านการบำบัดน้ำเสีย ด้านการจัดการมูลฝอย และด้านการบดบังแสงแดดและทิศทางลมอย่างเคร่งครัด	✓	- โครงการจัดให้มีการดำเนินการตามมาตรการป้องกันและแก้ไขผลกระทบด้านการจราจร ด้านสุขภาพ ด้านการบำบัดน้ำเสีย ด้านการจัดการมูลฝอย และด้านการบดบังแสงแดดและทิศทางลมอย่างเคร่งครัด	-	-
4.2 สาธารณสุข	-	-	-	-	-
4.3 สุขภาพ 1) ด้านสุขภาพกาย - โรคระบบทางเดินหายใจ	การระบายมลสารทางอากาศ 1. ฉีดล้างทำความสะอาดถนนและทางวิ่งภายในโครงการอย่างสม่ำเสมอ	✓	- โครงการจัดให้มีเจ้าหน้าที่ล้างทำความสะอาดถนนด้านหน้าโครงการ เดือนละ 1 ครั้ง เพื่อป้องกันการฟุ้งกระจายของฝุ่นอันเนื่องจากการสัญจรบนถนนบริเวณหน้าโครงการ	เอกสารแนบ 3	-

ตารางที่ 2.2-1 มาตรการป้องกันและแก้ไขผลกระทบสิ่งแวดล้อมโครงการ THE LINE PHAHONYOTHIN PARK (อาคาร B) (ระยะดำเนินการ) (ต่อ)

องค์ประกอบทางสิ่งแวดล้อม	มาตรการป้องกันและแก้ไขผลกระทบสิ่งแวดล้อม	ผลการปฏิบัติและรายละเอียดการปฏิบัติตามมาตรการฯ ✓ = ปฏิบัติ X = ไม่ได้ปฏิบัติ ○ = ปฏิบัติไม่ได้ ● = ปฏิบัติได้แต่ไม่มีประสิทธิภาพ ● = ยังไม่ถึงเวลาปฏิบัติ	เอกสารอ้างอิง	ปัญหา/อุปสรรค/แนวทางแก้ไข
- โรคระบบทางเดินหายใจ (ต่อ)	2. ควบคุมความเร็วของรถภายในโครงการ เช่น ป้ายจำกัดความเร็ว เพื่อลดความเร็วเพื่อไม่ให้เกิดการฟุ้งกระจายของฝุ่นบนผิวถนน	✓ - โครงการจัดให้มีการติดตั้งป้ายจำกัดความเร็วไม่เกิน 30 กิโลเมตร/ชั่วโมง บริเวณถนนหน้าอาคารโครงการ เพื่อไม่ให้เกิดการฟุ้งกระจายของฝุ่นบนผิวถนน	ภาพที่ 2.2-3	-
	3. ออกแบบให้มีระบบระบายอากาศจากชั้นจอดรถ โดยระบายอากาศธรรมชาติ	✓ - โครงการจัดให้มีการติดตั้งพัดลมระบายอากาศบริเวณที่จอดรถชั้นใต้ดิน และบริเวณชั้น 1 ถึงชั้นดาดฟ้า จัดมีช่องระบายอากาศโดยวิธีธรรมชาติ เพื่อระบายอากาศที่เกิดการการวัง	ภาพที่ 2.2-3	-
	4. ติดตั้งป้ายห้ามติดเครื่องยนต์ทิ้งไว้บริเวณที่จอดรถภายในโครงการให้เห็นได้อย่างชัดเจนและทั่วถึง	✓ - โครงการจัดให้มีการติดตั้งป้าย “กรุณาอย่าติดเครื่องยนต์ทิ้งไว้ในที่จอดรถ” ไว้บริเวณที่จอดรถด้านหน้าอาคาร เพื่อให้สามารถสังเกตได้อย่างชัดเจนและทั่วถึง	ภาพที่ 2.2-3	-
	5. จัดทำป้ายและสัญลักษณ์จราจรบนพื้นทางให้ชัดเจนและไม่ก่อให้เกิดความสับสนของผู้ขับขี่ให้มีการเคลื่อนตัวของรถภายในโครงการและบริเวณทางเข้า-ออกโครงการได้อย่างสะดวกและไม่ติดขัด	✓ - โครงการจัดให้มีการติดตั้งป้ายและสัญญาณจราจรบนพื้นทางบริเวณอาคารโครงการอย่างชัดเจน เพื่อให้ผู้ขับขี่ไม่เกิดการสับสนและทำให้การเคลื่อนตัวของรถภายในโครงการทำได้อย่างปลอดภัย	ภาพที่ 2.2-3	-
	6. จัดให้มีพื้นที่สีเขียวภายในโครงการ เพื่อช่วยในการลดการฟุ้งกระจายของฝุ่นละออง และช่วยดูดซับมลพิษที่เกิดจากยานพาหนะที่เข้า-ออกโครงการ	✓ - โครงการจัดให้มีพื้นที่สีเขียวของอาคาร B บริเวณชั้นล่าง, ชั้นที่ 2, ชั้นที่ 22 และชั้นที่ 32 เพื่อช่วยในการลดการฟุ้งกระจายของฝุ่นละออง และช่วยดูดซับมลพิษที่เกิดจากยานพาหนะที่เข้า-ออกโครงการ	ภาพที่ 2.2-2	-

ตารางที่ 2.2-1 มาตรการป้องกันและแก้ไขผลกระทบสิ่งแวดล้อมโครงการ THE LINE PHAHONYOTHIN PARK (อาคาร B) (ระยะดำเนินการ) (ต่อ)

องค์ประกอบทางสิ่งแวดล้อม	มาตรการป้องกันและแก้ไขผลกระทบสิ่งแวดล้อม	ผลการปฏิบัติและรายละเอียดการปฏิบัติตามมาตรการฯ ✓ = ปฏิบัติ X = ไม่ได้ปฏิบัติ ○ = ปฏิบัติไม่ได้ ● = ปฏิบัติได้แต่ไม่มีประสิทธิภาพ ● = ยังไม่ถึงเวลาปฏิบัติ		เอกสารอ้างอิง	ปัญหา/อุปสรรค/แนวทางแก้ไข
- โรคระบบทางเดินหายใจ (ต่อ)	ผลกระทบจากระบบปรับอากาศของโครงการ 1. ตรวจสอบช่องระบายอากาศภายในอาคารไม่ให้มีสิ่งกีดขวางการระบายอากาศ	✓	- โครงการจัดให้มีเจ้าหน้าที่ทำการเดินตรวจสอบระบบระบายอากาศและช่องระบายอากาศให้อยู่ในสภาพดี ไม่มีสิ่งกีดขวางทุกวัน วันละ 3 รอบ และทำการ Preventive Maintenance (PM) เดือนละ 1 ครั้ง หากพบว่าการชำรุด จะดำเนินการซ่อมแซมหรือเปลี่ยนใหม่ทันที	เอกสารแนบ 3	-
	2. ระบบเครื่องปรับอากาศในพื้นที่ส่วนกลางของอาคาร นิติบุคคลอาคารชุดต้องจัดให้มีการล้างแผ่นกรองอากาศของเครื่องปรับอากาศ อย่างน้อยเดือนละ 1 ครั้ง และล้างเครื่องปรับอากาศแบบเต็มระบบเป็นประจำสม่ำเสมอทุกๆ 6 เดือน เพื่อป้องกันการเป็นแหล่งสะสมของเชื้อโรค	✓	- นิติบุคคลอาคารชุดกำหนดให้มีการล้างแผ่นกรองอากาศของเครื่องปรับอากาศบริเวณพื้นที่ส่วนกลาง ทุกๆ 3 เดือน และล้างเครื่องปรับอากาศแบบเต็มระบบ ปีละ 1 ครั้ง	ภาพที่ 2.2-12	-
	3. ประชาสัมพันธ์ให้ผู้พักอาศัยภายในโครงการล้างแผ่นกรองอากาศของเครื่องปรับอากาศในห้องพักอย่างน้อยเดือนละ 1 ครั้ง โดยใช้น้ำฉีดแรงๆ บริเวณด้านหลัง เพื่อให้ฝุ่นและสิ่งสกปรกหลุดออก และในแต่ละปีควรล้างเครื่องปรับอากาศแบบเต็มระบบ ซึ่งจะช่วยขจัดเอาฝุ่นละอองและเชื้อโรคที่เกาะติดอยู่กับส่วนต่างๆ ของเครื่องปรับอากาศ	✓	- โครงการมีการประชาสัมพันธ์ให้ผู้พักอาศัยล้างทำความสะอาดเครื่องปรับอากาศภายในห้องพักอย่างสม่ำเสมอ โดยจะทำการติดป้ายไว้บริเวณบอร์ดประชาสัมพันธ์บริเวณพื้นที่ส่วนกลางต่างๆ และแอปพลิเคชันของทางโครงการ	ภาพที่ 2.2-12	-

ตารางที่ 2.2-1 มาตรการป้องกันและแก้ไขผลกระทบสิ่งแวดล้อมโครงการ THE LINE PHAHONYOTHIN PARK (อาคาร B) (ระยะดำเนินการ) (ต่อ)

องค์ประกอบทางสิ่งแวดล้อม	มาตรการป้องกันและแก้ไขผลกระทบสิ่งแวดล้อม	ผลการปฏิบัติและรายละเอียดการปฏิบัติตามมาตรการฯ ✓ = ปฏิบัติ X = ไม่ได้ปฏิบัติ ○ = ปฏิบัติไม่ได้ ● = ปฏิบัติได้แต่ไม่มีประสิทธิภาพ ● = ยังไม่ถึงเวลาปฏิบัติ		เอกสารอ้างอิง	ปัญหา/อุปสรรค/แนวทางแก้ไข
- โรคผิวหนัง	การเผยแพร่กระจายของเชื้อโรคจากถังเก็บน้ำใช้ 1. ล้างทำความสะอาดถังเก็บน้ำเพื่อล้างตะกอน สนิม และคราบสกปรกที่เกาะตามผนังหรือซอกมุมของถังที่น้ำไม่มีการหมุนเวียน ซึ่งจะปิดทำความสะอาดครั้งละถัง เพื่อไม่ให้ส่งผลกระทบต่อการใช้ของผู้พักอาศัยโดย มีความถี่ในการล้างทำความสะอาดปีละ 2 ครั้ง (6 เดือน/ครั้ง)	✓	- โครงการจัดให้มีการล้างถังเก็บน้ำภายในโครงการ ปีละ 1 ครั้ง	-	-
	2. ออกแบบถังเก็บน้ำใต้ดินให้มีฝาถัง 2 ฝา/ถัง เพื่ออำนวยความสะดวกในการทำทำความสะอาดและดูแลรักษา	✓	- โครงการมีการออกแบบฝาถังเก็บน้ำใต้ดินให้มี 2 ฝา เพื่อให้สามารถล้างทำความสะอาดได้อย่างสะดวก	ภาพที่ 2.2-4	-
	3. ทาเคลือบผิวคอนกรีตที่สัมผัสกับน้ำเพื่อป้องกันการปนเปื้อนเข้าสู่ถังเก็บน้ำ	✓	- โครงการมีการใช้สีทารองพื้นและทาบ้น้ำด้วยสีอีพ็อกซี เพื่อป้องกันน้ำในถังเก็บน้ำใต้ดินไม่ให้ปนเปื้อนและปลอดภัยสำหรับการบริโภค	ภาพที่ 2.2-4	-
	การแพร่กระจายของเชื้อโรคจากระบบบำบัดน้ำเสีย 1. จัดให้มีระบบบำบัดน้ำเสียแบบเติมอากาศ ออกแบบให้รองรับน้ำเสียได้อย่างเพียงพอ และสามารถบำบัดน้ำเสียให้ได้คุณภาพตามมาตรฐานน้ำทิ้งจากอาคารประเภท ก ซึ่งกำหนดให้มีค่า BOD ในน้ำทิ้งไม่เกิน 20 มก./ล. ก่อนระบายออกสู่ท่อระบายน้ำริมถนนสาธารณะ	✓	- ในส่วนของอาคาร B จัดให้มีระบบบำบัดน้ำเสีย จำนวน 2 ชุด เป็นระบบบำบัดน้ำเสียแบบระบบตะกอนเร่ง (Activated Sludge) เพื่อรองรับน้ำเสียที่เกิดจากใช้ภายในอาคาร และทำการบำบัดให้คุณภาพน้ำอยู่ในเกณฑ์มาตรฐานก่อนปล่อยออกสู่ท่อสาธารณะบริเวณด้านหน้าโครงการ	ภาพที่ 2.2-5	-

ตารางที่ 2.2-1 มาตรการป้องกันและแก้ไขผลกระทบสิ่งแวดล้อมโครงการ THE LINE PHAHONYOTHIN PARK (อาคาร B) (ระยะดำเนินการ) (ต่อ)

องค์ประกอบทางสิ่งแวดล้อม	มาตรการป้องกันและแก้ไขผลกระทบสิ่งแวดล้อม	ผลการปฏิบัติและรายละเอียดการปฏิบัติตามมาตรการฯ ✓ = ปฏิบัติ X = ไม่ได้ปฏิบัติ ○ = ปฏิบัติไม่ได้ ● = ปฏิบัติได้แต่ไม่มีประสิทธิภาพ ● = ยังไม่ถึงเวลาปฏิบัติ	เอกสารอ้างอิง	ปัญหา/อุปสรรค/แนวทางแก้ไข
- โรค ผิวหนัง (ต่อ)	2. จัดให้มีเจ้าหน้าที่ที่มีความรู้ ความชำนาญดูแลรักษาและควบคุมระบบบำบัดน้ำเสียให้ทำงานได้อย่างต่อเนื่องและมีประสิทธิภาพ	✓ - โครงการจัดให้มีช่างอาคารทำหน้าที่ดูแลรักษาและควบคุมระบบบำบัดน้ำเสียให้สามารถทำงานได้อย่างต่อเนื่องและมีประสิทธิภาพอยู่เสมอ	เอกสารแนบ 3	-
	การแพร่กระจายเชื้อโรคและระบบระบายน้ำ 1. จัดให้มีการทวน้ำไว้ในระบบบ่อน้ำภายในโครงการ เพื่อมิให้ท่วมขังภายในพื้นที่โครงการ	✓ - โครงการจัดให้มีบ่อน้ำบริเวณด้านหลังอาคาร เพื่อชะลอการไหลของน้ำส่วนเกินในโครงการ ซึ่งมีการติดตั้งเครื่องสูบน้ำบริเวณบ่อน้ำเพื่อสูบน้ำออกนอกพื้นที่โครงการ โดยมีการควบคุมอัตราการระบายหลังพัฒนาโครงการให้มีค่าไม่เกินอัตราการระบายน้ำก่อนการพัฒนาโครงการ	ภาพที่ 2.2-7	-
	2. ตรวจสอบดูแลบ่อกักของระบบระบายน้ำเป็นประจำ ทุกๆ เดือน เพื่อป้องกันมิให้มีการสะสมตะกอนดินในบ่อกักที่เป็นสาเหตุให้เกิดการอุดตัน ซึ่งเป็นอุปสรรคในการระบายน้ำ	✓ - โครงการจัดให้มีเจ้าหน้าที่ทำการตรวจสอบที่ระบายน้ำและบ่อกักน้ำรอบโครงการอย่างสม่ำเสมอ และมีแผนในการขุดลอกดินตะกอนปีละ 1 ครั้ง	ภาพที่ 2.2-7	-
- โรคที่เกิดจากสัตว์ที่เป็นพาหะนำโรค	1. ทำลายแหล่งเพาะพันธุ์สัตว์พาหะนำโรค เช่น การกำจัดลูกน้ำยุงลาย เป็นต้น ภายในพื้นที่โครงการ	✓ - โครงการจัดให้มีการทำลายแหล่งเพาะพันธุ์สัตว์พาหะนำโรคในพื้นที่โครงการ เดือนละ 1 ครั้ง	เอกสารแนบ 3	-
	2. ทำความสะอาดท่อน้ำทิ้งมิให้มีเศษอาหารค้างหรืออุดตัน	✓ - โครงการจัดให้มีเจ้าหน้าที่ทำความสะอาดท่อน้ำทิ้งมิให้มีเศษอาหารค้างหรืออุดตันอยู่เสมอ	-	-

ตารางที่ 2.2-1 มาตรการป้องกันและแก้ไขผลกระทบสิ่งแวดล้อมโครงการ THE LINE PHAHONYOTHIN PARK (อาคาร B) (ระยะดำเนินการ) (ต่อ)

องค์ประกอบทางสิ่งแวดล้อม	มาตรการป้องกันและแก้ไขผลกระทบสิ่งแวดล้อม	ผลการปฏิบัติและรายละเอียดการปฏิบัติตามมาตรการฯ ✓ = ปฏิบัติ X = ไม่ได้ปฏิบัติ O = ปฏิบัติไม่ได้ ● = ปฏิบัติได้แต่ไม่มีประสิทธิภาพ ● = ยังไม่ถึงเวลาปฏิบัติ	เอกสารอ้างอิง	ปัญหา/อุปสรรค/แนวทางแก้ไข
- โรคที่เกิดจากสัตว์ที่เป็นพาหะนำโรค (ต่อ)	3. ใช้ตะแกรงครอบตามรูท่อระบายน้ำทิ้งทั้งภายในและภายนอกอาคาร	✓ - โครงการมีการติดตั้งตะแกรงครอบตามรูท่อระบายน้ำทิ้งทั้งภายในและภายนอกอาคาร เพื่อป้องกันไม่ให้มีเศษขยะหรือใบไม้หล่นลงไป ในท่อระบายน้ำ	ภาพที่ 2.2-7	-
	4. ประสานสำนักงานเขตจตุจักรให้มากำจัดสัตว์ที่เป็นพาหะนำโรคให้กับโครงการ เช่น ฉีดยาฆ่าแมลง เป็น ต้น	✓ - โครงการจัดให้มีการทำลายแหล่งเพาะพันธุ์สัตว์พาหะนำโรคในพื้นที่โครงการ เดือนละ 1 ครั้ง	เอกสารแนบ 3	-
	5. จัดให้มีถังมูลฝอยที่มีฝาปิดไว้ ทั้งภายในห้องพักมูลฝอยประจำชั้นและตามจุดต่างๆ ภายในอาคาร พร้อมทั้งจัดเก็บมูลฝอยไปยังห้องพักมูลฝอยรวมของโครงการ	✓ - โครงการจัดให้มีการตั้งถังมูลฝอยที่มีฝาปิดมิดชิดพร้อมสวมถุงดำรองรับไว้ ทั้งภายในห้องพักมูลฝอยประจำชั้นและตามจุดต่างๆ ภายในอาคาร และจัดให้มีเจ้าหน้าที่ทำการเก็บขนมูลฝอยจากห้องพักมูลฝอยประจำชั้นมารวมไว้ยังห้องพักมูลฝอยรวมของโครงการทุกวัน วันละ 2 ครั้ง เพื่อบรรจุเก็บขนจากสำนักงานเขตต่อไป	ภาพที่ 2.2-6	-
	6. ห้องพักมูลฝอยต้องปิดมิดชิด เปิดเฉพาะช่วงที่มีการขนมูลฝอยเท่านั้น เพื่อป้องกันการเกิดแหล่งเพาะพันธุ์สัตว์	✓ - โครงการจัดให้มีห้องพักมูลฝอยที่มีประตูปิดมิดชิด เพื่อป้องกันกลิ่นรบกวนผู้อยู่อาศัยและชุมชนบริเวณใกล้เคียง และป้องกันการเกิดแหล่งเพาะพันธุ์สัตว์ โดยเปิดประตูเฉพาะช่วงที่มีการเก็บขนมูลฝอยเท่านั้น	ภาพที่ 2.2-6	-
	7. ทำความสะอาดห้องพักมูลฝอย ด้วยยาฆ่าเชื้อโรคทุกครั้ง หลังจากสำนักงานเขตจตุจักรมาเก็บขนมูลฝอยไปแล้ว	✓ - โครงการจัดให้มีเจ้าหน้าที่ทำความสะอาดห้องพักมูลฝอยด้วยยาฆ่าเชื้อ สัปดาห์ละ 1 ครั้ง	-	-

ตารางที่ 2.2-1 มาตรการป้องกันและแก้ไขผลกระทบสิ่งแวดล้อมโครงการ THE LINE PHAHONYOTHIN PARK (อาคาร B) (ระยะดำเนินการ) (ต่อ)

องค์ประกอบทางสิ่งแวดล้อม	มาตรการป้องกันและแก้ไขผลกระทบสิ่งแวดล้อม	ผลการปฏิบัติและรายละเอียดการปฏิบัติตามมาตรการฯ ✓ = ปฏิบัติ X = ไม่ได้ปฏิบัติ ○ = ปฏิบัติไม่ได้ ● = ปฏิบัติได้แต่ไม่มีประสิทธิภาพ ● = ยังไม่ถึงเวลาปฏิบัติ	เอกสารอ้างอิง	ปัญหา/อุปสรรค/แนวทางแก้ไข
- โรคที่เกิดจากสัตว์ที่เป็นพาหะนำโรค (ต่อ)	8. จัดให้มีพนักงานคอยดูแลรักษาความสะอาดบริเวณทางเดินภายในอาคาร	✓ - โครงการจัดให้มีเจ้าหน้าที่คอยดูแลพื้นที่ส่วนกลางและทางเดินภายในโครงการให้สะอาด และเป็นระเบียบเรียบร้อยทุกวัน	ภาพที่ 2.2-1	-
	9. ประสานงานการจัดเก็บมูลฝอยจากโครงการอย่างสม่ำเสมอ เพื่อไม่ให้มีมูลฝอยตกค้าง	✓ - โครงการมีการประสานงานให้รถเก็บขนมูลฝอยจากสำนักงานเขตเข้ามาเก็บมูลฝอยในโครงการวันเว้นวัน เพื่อไม่ให้เกิดการสะสมมูลฝอยภายในโครงการมากเกินไป	-	-
2) ด้านสุขภาพจิต ได้แก่ ความเครียด ความวิตกกังวล ความหวาดกลัว การนอนไม่หลับ เป็นต้น	1. นิติบุคคลอาคารชุดต้องมีมาตรการควบคุมการอยู่อาศัยและให้ผู้พักอาศัยปฏิบัติตามอย่างเคร่งครัด	✓ - นิติบุคคลอาคารชุดจัดให้มีระเบียบในการพักอาศัยให้ผู้พักอาศัยปฏิบัติตามอย่างเคร่งครัด	เอกสารแนบ 3	-
	2. จัดให้มีพื้นที่สีเขียวภายในโครงการ เพื่อเป็นที่พักผ่อนหย่อนใจ ทำให้เกิดความผ่อนคลาย	✓ - โครงการจัดให้มีพื้นที่สีเขียวของอาคาร B บริเวณชั้นล่าง, ชั้นที่ 2, ชั้นที่ 22 และชั้นที่ 32 เพื่อเป็นที่พักผ่อน หย่อนใจ ทำให้เกิดความผ่อนคลายแก่ผู้พักอาศัยของโครงการ	ภาพที่ 2.2-2	-
	3. ดูแลสภาพพื้นที่สีเขียวของโครงการให้สวยงามและมีความสมบูรณ์อยู่ตลอดเวลา	✓ - โครงการจัดให้มีคนสวนคอยดูแลพื้นที่สีเขียวให้มีสภาพสวยงามสมบูรณ์อยู่เสมอ หากพบว่ามีตายจะดำเนินการปลูกทดแทนต้นเดิมทันที	เอกสารแนบ 3	-
	4. ควบคุมดูแลการใช้ประโยชน์อาคารของผู้พักอาศัยและพนักงานมิให้เกิดทัศนียภาพที่ไม่ดีต่อผู้พบเห็น	✓ - นิติบุคคลอาคารชุดจัดให้มีระเบียบในการพักอาศัยให้ผู้พักอาศัยปฏิบัติตามอย่างเคร่งครัด	เอกสารแนบ 3	-

ตารางที่ 2.2-1 มาตรการป้องกันและแก้ไขผลกระทบสิ่งแวดล้อมโครงการ THE LINE PHAHONYOTHIN PARK (อาคาร B) (ระยะดำเนินการ) (ต่อ)

องค์ประกอบทางสิ่งแวดล้อม	มาตรการป้องกันและแก้ไขผลกระทบสิ่งแวดล้อม	ผลการปฏิบัติและรายละเอียดการปฏิบัติตามมาตรการฯ ✓ = ปฏิบัติ X = ไม่ได้ปฏิบัติ ○ = ปฏิบัติไม่ได้ ● = ปฏิบัติได้แต่ไม่มีประสิทธิภาพ ● = ยังไม่ถึงเวลาปฏิบัติ	เอกสารอ้างอิง	ปัญหา/อุปสรรค/แนวทางแก้ไข
4.4 สระว่ายน้ำ 1) คุณภาพน้ำในสระว่ายน้ำ	1. จัดให้มีอุปกรณ์ เครื่องมือสำหรับใช้ทำความสะอาดสระว่ายน้ำ โดยเฉพาะไว้ประจำสระว่ายน้ำ เช่น เครื่องดูดตะกอน เป็นต้น	✓ - โครงการจัดให้มีอุปกรณ์ทำความสะอาดสระว่ายน้ำ เช่น เครื่องดูดตะกอน ไว้บริเวณห้องเก็บสารเคมีของสระว่ายน้ำ	เอกสารแนบ 3	-
	2. จัดให้มีอ่างล้างมือบริเวณล้างตัวก่อนลงสระว่ายน้ำ	✓ - โครงการจัดให้อ่างล้างมือบริเวณห้องน้ำของสระว่ายน้ำ	ภาพที่ 2.2-10	-
	3. จัดให้มีห้องเปลี่ยนเสื้อผ้า ตู้เก็บสิ่งของ ที่วางหรือเก็บรองเท้าสำหรับผู้ใช้บริการ	✓ - โครงการจัดให้มีห้องเปลี่ยนเสื้อผ้า ตู้เก็บสิ่งของ และชั้นวางรองเท้าสำหรับผู้ใช้บริการบริเวณสระว่ายน้ำของโครงการ	ภาพที่ 2.2-10	-
	4. จัดให้มีป้ายแสดงข้อปฏิบัติสำหรับผู้ที่มาใช้บริการติดไว้ในบริเวณสระว่ายน้ำให้มองเห็นชัดเจน อาทิเช่น - ต้องสวมชุดว่ายน้ำที่สะอาด - ต้องชำระล้างร่างกายก่อนลงสระทุกครั้ง - ห้ามนำสัตว์เลี้ยงเข้ามาในบริเวณสระว่ายน้ำ - ห้ามปัสสาวะ บ้วนน้ำลาย หรือส่งน้ำมูลลงในน้ำ - ห้ามนำอาหาร และเครื่องดื่ม หรือขวดแก้วเข้าภายในพื้นที่สระว่ายน้ำ - เด็กอายุต่ำกว่า 10 ปี ต้องมีผู้ปกครองหรือผู้ฝึกสอนดูแล - วิธีการปฐมพยาบาลช่วยคนจมน้ำ - ไม่ปล่อยสิ่งคัดหลั่ง เช่น น้ำมูก และน้ำลาย ลงสระว่ายน้ำ เพื่อลดโอกาสการนำเชื้อโรคลงสู่สระน้ำ	✓ - โครงการจัดให้มีการติดตั้งป้ายแสดงข้อปฏิบัติสำหรับผู้มาใช้บริการสระว่ายบริเวณสระว่ายน้ำของโครงการ โดยมีรายละเอียดตามที่ระบุไว้ในมาตรการฯ	ภาพที่ 2.2-10	-

ตารางที่ 2.2-1 มาตรการป้องกันและแก้ไขผลกระทบสิ่งแวดล้อมโครงการ THE LINE PHAHONYOTHIN PARK (อาคาร B) (ระยะดำเนินการ) (ต่อ)

องค์ประกอบทางสิ่งแวดล้อม	มาตรการป้องกันและแก้ไขผลกระทบสิ่งแวดล้อม	ผลการปฏิบัติและรายละเอียดการปฏิบัติตามมาตรการฯ ✓ = ปฏิบัติ X = ไม่ได้ปฏิบัติ ○ = ปฏิบัติไม่ได้ ● = ปฏิบัติได้แต่ไม่มีประสิทธิภาพ ● = ยังไม่ถึงเวลาปฏิบัติ		เอกสารอ้างอิง	ปัญหา/อุปสรรค/แนวทางแก้ไข
1) คุณภาพน้ำในสระว่ายน้ำ (ต่อ)	- ผู้ที่เป็นโรคตาแดง โรคผิวหนัง เป็นหวัด ให้นำหน้ากากโรคอุจจาระร่วง หรือโรคติดต่ออื่นๆ ห้ามลงเล่นในสระว่ายน้ำ				
	5. จัดให้มีห้องน้ำและห้องส้วมในบริเวณสระว่ายน้ำ	✓	- โครงการจัดให้มีห้องน้ำและห้องส้วมในบริเวณสระว่ายน้ำ	ภาพที่ 2.2-10	-
	6. จัดทำทำความสะอาดพื้นสระ และบริเวณรอบๆ เป็นระยะ	✓	- โครงการจัดให้มีเจ้าหน้าที่ทำความสะอาดพื้นสระว่ายน้ำ และบริเวณรอบๆ สระว่ายน้ำ ทุกวันจันทร์ วันพุธ และวันศุกร์	เอกสารแนบ 3	-
	7. ถ้าเห็นความสกปรก คราบ ตะไคร่ หรือเมือกจับพื้น ควรทำความสะอาดทันที	✓	- โครงการจัดให้มีเจ้าหน้าที่ทำความสะอาดพื้นสระว่ายน้ำ และบริเวณรอบๆ สระว่ายน้ำ ทุกวันจันทร์ วันพุธ และวันศุกร์ กรณีที่พบเห็นความสกปรก หรือตะไคร่ ทางเจ้าหน้าที่จะทำความสะอาดทันที	เอกสารแนบ 3	-
2) โครงสร้าง และความปลอดภัยบริเวณสระว่ายน้ำ	1. โครงสร้างสระว่ายน้ำเป็นคอนกรีตเสริมเหล็ก น้ำซึมไม่ได้ พื้นและผนังเรียบ อยู่ในสภาพดีและทำความสะอาดได้ง่าย	✓	- โครงการจัดให้สระว่ายน้ำของโครงการเป็นคอนกรีตเสริมเหล็ก น้ำซึมไม่ได้ พื้นและผนังเรียบและทำความสะอาดได้ง่าย	ภาพที่ 2.2-10	-
	2. กำหนดจุดบริเวณที่กระเบื้องแตก ร้าว หรือหลุด นั้นให้เป็นจุดอันตราย แสดงตำแหน่งพื้นที่นั้นให้ชัดเจน เช่น ทู่นลอย เป็นต้น และห้ามว่ายน้ำเข้าไปบริเวณนั้น	✓	- กรณีที่มีการแตก ร้าว หรือหลุดของกระเบื้องบริเวณสระว่ายน้ำ เจ้าหน้าที่ของโครงการจะติดป้ายเพื่อแจ้งเตือนผู้ที่มาใช้บริการทุกครั้ง	-	-

ตารางที่ 2.2-1 มาตรการป้องกันและแก้ไขผลกระทบสิ่งแวดล้อมโครงการ THE LINE PHAHONYOTHIN PARK (อาคาร B) (ระยะดำเนินการ) (ต่อ)

องค์ประกอบทางสิ่งแวดล้อม	มาตรการป้องกันและแก้ไขผลกระทบสิ่งแวดล้อม	ผลการปฏิบัติและรายละเอียดการปฏิบัติตามมาตรการฯ ✓ = ปฏิบัติ X = ไม่ได้ปฏิบัติ ○ = ปฏิบัติไม่ได้ ● = ปฏิบัติได้แต่ไม่มีประสิทธิภาพ ● = ยังไม่ถึงเวลาปฏิบัติ	เอกสารอ้างอิง	ปัญหา/อุปสรรค/แนวทางแก้ไข
2) โครงสร้าง และความปลอดภัยบริเวณสระว่ายน้ำ (ต่อ)	3. ติดประกาศแจ้งเตือนให้ผู้มาใช้บริการสระว่ายน้ำทราบ เช่น บริเวณบอร์ดประกาศหน้าห้องแต่งตัว เป็นต้น	✓ - กรณีที่มีการแจ้งเตือนเรื่องต่างๆ ทางโครงการจะติดป้ายประกาศไว้บริเวณหน้าห้องแต่งตัวของสระว่ายน้ำ	ภาพที่ 2.2-10	-
	4. จัดให้มีรางระบายน้ำล้นมีฝาปิดแข็งแรง ทำความสะอาดง่ายอยู่ในสภาพดี และไม่มีน้ำล้นออกจากราง	✓ - โครงการจัดให้มีรางระบายน้ำล้นที่มีฝาปิดแข็งแรงรอบสระว่ายน้ำของโครงการ	ภาพที่ 2.2-10	-
	5. จัดให้มีป้ายบอกความลึกของสระว่ายน้ำในให้อยู่ในสภาพดี และสามารถมองเห็นได้อย่างชัดเจน	✓ - โครงการจัดให้มีป้ายบอกความลึกของสระว่ายน้ำที่ระดับความลึก 0.5 เมตร และ 1.2 เมตร	ภาพที่ 2.2-10	-
	6. จัดทำเส้นทางเดินรอบสระให้มีลักษณะเป็นผิวหยาบหรือเป็นพื้นหินล้างเพื่อป้องกันการลื่นล้ม	✓ - พื้นทางเดินรอบสระว่ายน้ำของโครงการมีลักษณะเป็นผิวหยาบเพื่อป้องกันการลื่นล้มกรณีที่ขึ้นมาจากสระว่ายน้ำ	ภาพที่ 2.2-10	-
	7. จัดให้มีแถบกันลื่นไว้บริเวณบันไดสำหรับขึ้นจากสระว่ายน้ำ หรือทางขึ้นลงต่างระดับในบริเวณสระว่ายน้ำ	✓ - โครงการจัดให้มีการติดตั้งแถบกันลื่นบริเวณขอบสระว่ายน้ำและบริเวณบันไดบริเวณสระว่ายน้ำ	ภาพที่ 2.2-10	-
	8. ติดตั้งไฟส่องสว่างอย่างทั่วถึงครอบคลุมบริเวณสระว่ายน้ำ เพื่อเพิ่มความปลอดภัยของผู้ใช้บริการสระว่ายน้ำ	✓ - โครงการจัดให้มีการติดตั้งไฟส่องสว่างบริเวณสระว่ายน้ำ เพื่อเพิ่มความปลอดภัยของผู้ใช้บริการสระว่ายน้ำในช่วงเวลากลางคืน	ภาพที่ 2.2-10	-
	9. ติดป้ายประชาสัมพันธ์ห้ามวิ่งเล่นบริเวณรอบสระว่ายน้ำ	✓ - ระเบียบปฏิบัติดังกล่าวทางโครงการได้ระบุไว้ในข้อปฏิบัติสำหรับผู้ที่มาใช้บริการสระว่ายน้ำเป็นที่เรียบร้อยแล้ว	ภาพที่ 2.2-10	-

ตารางที่ 2.2-1 มาตรการป้องกันและแก้ไขผลกระทบสิ่งแวดล้อมโครงการ THE LINE PHAHONYOTHIN PARK (อาคาร B) (ระยะดำเนินการ) (ต่อ)

องค์ประกอบทางสิ่งแวดล้อม	มาตรการป้องกันและแก้ไขผลกระทบสิ่งแวดล้อม	ผลการปฏิบัติและรายละเอียดการปฏิบัติตามมาตรการฯ ✓ = ปฏิบัติ X = ไม่ได้ปฏิบัติ O = ปฏิบัติไม่ได้ ● = ปฏิบัติได้แต่ไม่มีประสิทธิภาพ ● = ยังไม่ถึงเวลาปฏิบัติ	เอกสารอ้างอิง	ปัญหา/อุปสรรค/แนวทางแก้ไข
2) โครงสร้าง และความปลอดภัยบริเวณสระว่ายน้ำ (ต่อ)	10. จัดให้มีเจ้าหน้าที่ความปลอดภัยประจำสระ (Life guard) อย่างน้อย 1 คน โดยจะต้องเป็นผู้ที่มีความชำนาญในการว่ายน้ำ และผ่านการอบรมการช่วยชีวิตคนจมน้ำ สามารถให้การปฐมพยาบาลได้ โดยต้องอยู่ประจำสระว่ายน้ำตลอดเวลาที่เปิดบริการ	✓ - โครงการไม่ได้จัดให้มีเจ้าหน้าที่ความปลอดภัยประจำสระ (Life guard) แต่โครงการจัดให้มีการติดตั้งระบบ Internet of Things (IoT) ซึ่งเครือข่ายรวมของอุปกรณ์ที่เชื่อมต่อถึงกันและเทคโนโลยีที่อำนวยความสะดวกในการสื่อสารระหว่างอุปกรณ์กับระบบคลาวด์ โดยระบบดังกล่าวจะทำการเชื่อมต่อกับกล้องวงจรปิดรอบโครงการ รวมถึงบริเวณสระว่ายน้ำ ทำให้ข้อมูลต่างๆ ถูกส่งไปยังห้องควบคุม CCTV ของโครงการ และหน่วยงานส่วนกลาง ทั้งนี้หากเกิดเหตุฉุกเฉินขึ้นทางเจ้าหน้าที่ของโครงการจะดำเนินการช่วยเหลือเบื้องต้นทันที	-	-
	11. กำหนดให้มีผู้ดูแลมาด้วยกรณีที่นำเด็กอายุต่ำกว่า 10 ปี หรือที่ยังว่ายน้ำไม่เป็น และผู้สูงอายุที่ไม่สามารถดูแลตัวเองได้มาใช้บริการสระว่ายน้ำ	✓ - ระเบียบปฏิบัติดังกล่าวทางโครงการได้ระบุไว้ในข้อปฏิบัติสำหรับผู้ที่มาใช้บริการสระว่ายน้ำเป็นที่เรียบร้อยแล้ว	ภาพที่ 2.2-10	-
	12. กำหนดให้มีเจ้าหน้าที่ประจำพื้นที่สระว่ายน้ำ เพื่อควบคุม ดูแล และให้ความช่วยเหลือในกรณีเกิดเหตุฉุกเฉิน	✓ - โครงการไม่ได้จัดให้มีเจ้าหน้าที่ประจำสระว่ายน้ำ แต่โครงการจัดให้มีการติดตั้งระบบ Internet of Things (IoT) ซึ่งเครือข่ายรวมของอุปกรณ์ที่เชื่อมต่อถึงกันและเทคโนโลยีที่อำนวยความสะดวกในการสื่อสารระหว่างอุปกรณ์กับระบบคลาวด์ โดยระบบดังกล่าวจะทำการเชื่อมต่อกับกล้องวงจรปิดรอบโครงการรวมถึงบริเวณสระว่ายน้ำ ทำให้ข้อมูลต่างๆ ถูกส่งไปยังห้องควบคุม CCTV ของโครงการ และหน่วยงานส่วนกลาง ทั้งนี้หากเกิดเหตุฉุกเฉินขึ้นทางเจ้าหน้าที่ของโครงการจะดำเนินการช่วยเหลือเบื้องต้นทันที	-	-

ตารางที่ 2.2-1 มาตรการป้องกันและแก้ไขผลกระทบสิ่งแวดล้อมโครงการ THE LINE PHAHONYOTHIN PARK (อาคาร B) (ระยะดำเนินการ) (ต่อ)

องค์ประกอบทางสิ่งแวดล้อม	มาตรการป้องกันและแก้ไขผลกระทบสิ่งแวดล้อม	ผลการปฏิบัติและรายละเอียดการปฏิบัติตามมาตรการฯ ✓ = ปฏิบัติ X = ไม่ได้ปฏิบัติ ○ = ปฏิบัติไม่ได้ ● = ปฏิบัติได้แต่ไม่มีประสิทธิภาพ ● = ยังไม่ถึงเวลาปฏิบัติ	เอกสารอ้างอิง	ปัญหา/อุปสรรค/แนวทางแก้ไข
2) โครงสร้าง และความปลอดภัยบริเวณสระว่ายน้ำ (ต่อ)	13. จัดให้มีอุปกรณ์ช่วยชีวิตประจำสระว่ายน้ำ เช่น โฟมช่วยชีวิต ห่วงชูชีพ ไม้ช่วยชีวิตและชุดปฐมพยาบาลให้อยู่ในสภาพที่พร้อมใช้งานตลอดเวลาไว้ประจำสระว่ายน้ำและอยู่ในบริเวณที่ใกล้ที่สุด	✓ - โครงการจัดให้มีการติดตั้งห่วงชูชีพไว้บริเวณสระว่ายน้ำ จำนวน 1 อัน ซึ่งเป็นจุดที่มองเห็นได้อย่างชัดเจน เพื่อให้สามารถหยิบใช้ได้ง่ายกรณีเกิดเหตุฉุกเฉินเกิดขึ้น	ภาพที่ 2.2-10	-
	14. อุปกรณ์สื่อสารที่สามารถติดต่อบุคคลหรือสถานที่สำคัญๆ เช่น โรงพยาบาล และสถานีตำรวจเพื่อขอความช่วยเหลือเมื่อเกิดเหตุฉุกเฉิน และต้องปิดประกาศหมายเลขโทรศัพท์ของสถานีดังกล่าวไว้ในที่เห็นได้ชัดเจนและเป็นข้อมูลปัจจุบันอยู่เสมอ	✓ - โครงการมีการติดป้ายประชาสัมพันธ์เบอร์โทรฉุกเฉินและสถานที่สำคัญๆ เช่น โรงพยาบาล และสถานีตำรวจ ไว้ที่ห้องพักรออาคารสำนักงานนิติบุคคล บอร์ดประชาสัมพันธ์พื้นที่ส่วนกลาง และแอปพลิเคชันของโครงการ กรณีเกิดเหตุฉุกเฉินสามารถโทรติดต่อได้ทันที	ภาพที่ 2.2-12	-
	15. จัดให้มีแสงสว่างเพียงพอทั่วบริเวณสระว่ายน้ำ เพื่อให้มองเห็นได้ชัดเจน กรณีที่เปิดใช้สระในเวลากลางคืน	✓ - โครงการจัดให้มีการติดตั้งไฟส่องสว่างบริเวณสระว่ายน้ำ เพื่อเพิ่มความปลอดภัยของผู้ใช้บริการสระว่ายน้ำในช่วงเวลากลางคืน	ภาพที่ 2.2-10	-
	16. ติดตั้งป้ายแสดงเขตพื้นที่สระว่ายน้ำสำหรับเด็กเล็กและผู้ใหญ่ให้ชัดเจน	✓ - โครงการจัดให้มีป้ายบอกความลึกของสระว่ายน้ำที่ระดับความลึก 0.5 เมตร และ 1.2 เมตร เพื่อแบ่งเขตพื้นที่สระว่ายน้ำสำหรับเด็กเล็ก และผู้ใหญ่ให้ชัดเจน	ภาพที่ 2.2-10	-

ตารางที่ 2.2-1 มาตรการป้องกันและแก้ไขผลกระทบสิ่งแวดล้อมโครงการ THE LINE PHAHONYOTHIN PARK (อาคาร B) (ระยะดำเนินการ) (ต่อ)

องค์ประกอบทางสิ่งแวดล้อม	มาตรการป้องกันและแก้ไขผลกระทบสิ่งแวดล้อม	ผลการปฏิบัติและรายละเอียดการปฏิบัติตามมาตรการฯ ✓ = ปฏิบัติ X = ไม่ได้ปฏิบัติ O = ปฏิบัติไม่ได้ ● = ปฏิบัติได้แต่ไม่มีประสิทธิภาพ ● = ยังไม่ถึงเวลาปฏิบัติ	เอกสารอ้างอิง	ปัญหา/อุปสรรค/แนวทางแก้ไข
2) โครงสร้าง และความปลอดภัยบริเวณสระว่ายน้ำ (ต่อ)	17. หากพบสภาพสระว่ายน้ำ และอุปกรณ์ต่างๆ อยู่ในสภาพไม่สมบูรณ์ ชำรุดเสียหายให้รีบซ่อมแซมหรือปรับปรุงทันที	✓ - กรณีที่มีการแตก ร้าว หรือหลุดของกระเบื้องบริเวณสระว่ายน้ำ เจ้าหน้าที่ของโครงการจะติดป้ายเพื่อแจ้งเตือนผู้ที่มาใช้บริการทุกครั้ง และจะทำการซ่อมแซมหรือเปลี่ยนใหม่ทันที	-	-
	18. แจ้งให้ผู้ใช้บริการทราบตำแหน่งติดตั้งอุปกรณ์ช่วยชีวิต	✓ - โครงการจัดให้มีการติดตั้งห่วงชูชีพไว้บริเวณสระว่ายน้ำ จำนวน 1 อัน ซึ่งเป็นจุดที่มองเห็นได้อย่างชัดเจน เพื่อให้สามารถหยิบใช้ได้ง่าย กรณีเกิดเหตุฉุกเฉินเกิดขึ้น	ภาพที่ 2.2-10	-
4.5 สุขภาพ และทัศนียภาพ 1) ทัศนียภาพ	1. จัดให้มีพื้นที่สีเขียวรวม 15,800.97 ตร.ม. คิดเป็นอัตราส่วนพื้นที่สีเขียวต่อผู้พักอาศัยประมาณ 1.23 ตร.ม./คน โดยเป็น ซึ่งพันธุ์ไม้ที่นำมาปลูก ได้แก่ จามจุรี ปาล์ม ประดู่ ปับ และสะเดา เป็นต้น ซึ่งต้นไม้จะสามารถดูดซับคาร์บอนมอนอกไซด์ที่เกิดจากโครงการได้หมด	✓ - โครงการจัดให้มีพื้นที่สีเขียวของอาคาร B บริเวณชั้นล่าง, ชั้นที่ 2, ชั้นที่ 22 และชั้นที่ 32 ตามที่ระบุไว้ในมาตรการฯ โดยชนิดของพันธุ์ไม้ที่เลือกใช้มีความหลากหลายและเหมาะสมกับสภาพพื้นที่โครงการ ซึ่งสามารถช่วยดูดซับคาร์บอนมอนอกไซด์ที่เกิดขึ้นบริเวณดังกล่าวได้	ภาพที่ 2.2-2	-
	2. ดูแลสภาพพื้นที่สีเขียวของโครงการให้สวยงาม และมีความสมบูรณ์อยู่ตลอดเวลา	✓ - โครงการจัดให้มีคนสวนคอยดูแลพันธุ์ไม้ให้มีสภาพสวยงาม สมบูรณ์อยู่เสมอ หากพบว่ามีกรตายจะดำเนินการปลูกทดแทนต้นเดิมทันที	เอกสารแนบ 3	-
	3. ควบคุมดูแลการใช้ประโยชน์อาคารของผู้พักอาศัย มิให้เกิดทัศนียภาพที่ไม่ดีต่อผู้พบเห็น	✓ - นิติบุคคลอาคารชุดจัดให้มีระเบียบในการพักอาศัยให้ผู้พักอาศัยปฏิบัติตามอย่างเคร่งครัด	เอกสารแนบ 3	-

ตารางที่ 2.2-1 มาตรการป้องกันและแก้ไขผลกระทบสิ่งแวดล้อมโครงการ THE LINE PHAHONYOTHIN PARK (อาคาร B) (ระยะดำเนินการ) (ต่อ)

องค์ประกอบทางสิ่งแวดล้อม	มาตรการป้องกันและแก้ไขผลกระทบสิ่งแวดล้อม	ผลการปฏิบัติและรายละเอียดการปฏิบัติตามมาตรการฯ ✓ = ปฏิบัติ X = ไม่ได้ปฏิบัติ O = ปฏิบัติไม่ได้ ● = ปฏิบัติได้แต่ไม่มีประสิทธิภาพ ● = ยังไม่ถึงเวลาปฏิบัติ	เอกสารอ้างอิง	ปัญหา/อุปสรรค/แนวทางแก้ไข
2) การบดบังแสงแดด	1. กำหนดให้มีมาตรการในการแก้ไขผลกระทบด้านการบดบังแสงแดดต่อผู้พักอาศัยที่อยู่ใกล้เคียงที่อาจได้รับผลกระทบ โดยโครงการจะกำหนดมาตรการชดเชยความเสียหายอันเนื่องมาจากอาคารโครงการในช่วงเปิดดำเนินการ ซึ่งโครงการจะทำหนังสือแจ้งผู้พักอาศัยที่อาจเป็นผู้ที่ได้รับผลกระทบจากอาคารโครงการ ณ วันที่เริ่มก่อสร้าง โดยในหนังสือดังกล่าวระบุชื่อและหมายเลขโทรศัพท์ของบุคคลที่จะเป็นผู้รับเรื่อง ซึ่งผู้ที่ได้รับผลกระทบสามารถติดต่อกับโครงการได้โดยตรงโดยเงื่อนไขในการดำเนินการตามมาตรการดังกล่าว บริษัทนูโว ไลน์ เอเจนซี จำกัด ในฐานะผู้พัฒนาโครงการจะเป็นผู้รับผิดชอบผลกระทบที่เกิดขึ้นจากการบดบังแสงแดดของโครงการต่อบ้านพักอาศัยหรืออาคารที่อยู่ข้างเคียง อย่างไรก็ตาม เนื่องจากผู้ที่ได้รับผลกระทบจากการบดบังแสงแดดอาจได้รับผลกระทบไม่เท่ากัน และลักษณะผลกระทบที่ได้รับแตกต่างกัน ดังนั้น หลักเกณฑ์และเงื่อนไขในการชดเชยค่าเสียหายหรือการดำเนินการแก้ไขผลกระทบให้กับบุคคลที่ได้รับความเสียหายให้เป็นไปตามข้อตกลงระหว่างผู้ได้รับความเสียหายจากเหตุดังกล่าว	✓ - โครงการจัดให้มีการจัดส่งหนังสือแจ้งไปยังผู้อาศัยโดยรอบโครงการ เพื่อแจ้งให้รับทราบเกี่ยวผลกระทบที่เกิดขึ้นจากการบดบังแสงแดดอันเนื่องมาจากอาคารของโครงการ และทำการชดเชยความเสียหายต่อผู้พักอาศัยในอาคารใกล้เคียงโครงการ โดยความรับผิดชอบจะสิ้นสุดลงหลังจากจดทะเบียนอาคารชุดแล้วเสร็จ 1 ปี (โครงการทำการจดทะเบียนอาคารชุดเมื่อวันที่ 15 พฤศจิกายน 2564)	-	-

ตารางที่ 2.2-1 มาตรการป้องกันและแก้ไขผลกระทบสิ่งแวดล้อมโครงการ THE LINE PHAHONYOTHIN PARK (อาคาร B) (ระยะดำเนินการ) (ต่อ)

องค์ประกอบทางสิ่งแวดล้อม	มาตรการป้องกันและแก้ไขผลกระทบสิ่งแวดล้อม	ผลการปฏิบัติและรายละเอียดการปฏิบัติตามมาตรการฯ ✓ = ปฏิบัติ X = ไม่ได้ปฏิบัติ O = ปฏิบัติไม่ได้ ● = ปฏิบัติได้แต่ไม่มีประสิทธิภาพ ● = ยังไม่ถึงเวลาปฏิบัติ	เอกสารอ้างอิง	ปัญหา/อุปสรรค/แนวทางแก้ไข
2) การบดบังแสงแดด (ต่อ)	กับบริษัท นูโว โลว์ เอเจนซี จำกัด แต่หากทั้ง 2 ฝ่ายไม่สามารถตกลงร่วมกันได้ จะจัดตั้งคณะกรรมการร่วมแก้ไขปัญหามาจากการพัฒนาโครงการเพื่อเจรจาหาข้อตกลงร่วมซึ่งเงื่อนไขในการดำเนินการตามมาตรการต่างๆ โครงการจะเป็นผู้รับผิดชอบค่าใช้จ่าย โดยความรับผิดชอบจะสิ้นสุดลงหลังจากจดทะเบียนอาคารชุดแล้วเสร็จ 1 ปี			
3) การบดบังทิศทางลม	1. ขั้นตอนของการออกแบบทางโครงการได้ออกแบบรูปทรงอาคาร ความสูง ระยะถอยร่น และวัสดุที่ใช้ โดยคำนึงถึงการประหยัดพลังงานและลดแรงต้านทางลม ซึ่งเป็นมาตรการลดผลกระทบที่สำคัญ	✓ - ในขั้นตอนของการออกแบบ ทางวิศวกรรมมีการออกแบบรูปทรงอาคาร ความสูง ระยะถอยร่น และวัสดุที่ใช้ในการก่อสร้าง โดยคำนึงถึงการประหยัดพลังงานและลดแรงต้านทางลม ตามที่ระบุไว้ในมาตรการฯ	-	-
	2. โครงการได้เสนอมาตรการเบื้องต้นต่อบุคคลที่ได้รับ ความเสียหายอันเนื่องมาจากโครงการ หากสามารถพิสูจน์ได้ว่าผลกระทบที่เกิดขึ้นเกิดการดำเนินการของโครงการจริงโครงการจัดส่งจดหมายไปยังผู้อยู่อาศัยโดยรอบพื้นที่โครงการ โดยในหนังสือดังกล่าวระบุชื่อและหมายเลขโทรศัพท์ของบุคคลที่จะเป็นผู้รับเรื่อง ผู้ที่ได้รับผลกระทบสามารถติดต่อกับโครงการได้โดยตรง โดยเงื่อนไขในการ	✓ - โครงการจัดให้มีการจัดส่งหนังสือแจ้งไปยังผู้อยู่อาศัยโดยรอบโครงการ เพื่อแจ้งให้รับทราบเกี่ยวผลกระทบที่เกิดขึ้นจากการบดบังทิศทางลมอันเนื่องมาจากอาคารของโครงการ และทำการชดเชยความเสียหายต่อผู้พักอาศัยในอาคารใกล้เคียงโครงการ โดยความรับผิดชอบจะสิ้นสุดลงหลังจากจดทะเบียนอาคารชุดแล้วเสร็จ 1 ปี (โครงการทำการจดทะเบียนอาคารชุดเมื่อวันที่ 15 พฤศจิกายน 2564)	-	-

ตารางที่ 2.2-1 มาตรการป้องกันและแก้ไขผลกระทบสิ่งแวดล้อมโครงการ THE LINE PHAHONYOTHIN PARK (อาคาร B) (ระยะดำเนินการ) (ต่อ)

องค์ประกอบทางสิ่งแวดล้อม	มาตรการป้องกันและแก้ไขผลกระทบสิ่งแวดล้อม	ผลการปฏิบัติและรายละเอียดการปฏิบัติตามมาตรการฯ ✓ = ปฏิบัติ X = ไม่ได้ปฏิบัติ ○ = ปฏิบัติไม่ได้ ● = ปฏิบัติได้แต่ไม่มีประสิทธิภาพ ● = ยังไม่ถึงเวลาปฏิบัติ	เอกสารอ้างอิง	ปัญหา/อุปสรรค/แนวทางแก้ไข
3) การบดบังทิศทางลม (ต่อ)	ดำเนินการตามมาตรการดังกล่าว บริษัท นูโว โลน เอเจนซี จำกัด ในฐานะผู้พัฒนาโครงการจะเป็นผู้รับผิดชอบผลกระทบที่เกิดขึ้นจากการบดบังลมของโครงการต่อบ้านพักอาศัยหรืออาคารที่อยู่ข้างเคียง อย่างไรก็ตามเนื่องจากผู้ที่ได้รับผลกระทบจากการบดบังทิศทางลมอาจได้รับผลกระทบไม่เท่ากัน และลักษณะผลกระทบที่ได้รับแตกต่างกัน ดังนั้น หลักเกณฑ์และเงื่อนไขในการชดเชยค่าเสียหายหรือการดำเนินการแก้ไขผลกระทบให้กับบุคคลที่ได้รับความเสียหายให้เป็นไปตามข้อตกลงระหว่างผู้ได้รับความเสียหายจากเหตุดังกล่าวกับบริษัท นูโว โลน เอเจนซี จำกัด แต่หากทั้ง 2 ฝ่ายไม่สามารถตกลงร่วมกันได้จะจัดตั้งคณะกรรมการร่วมแก้ไขปัญหาจากการพัฒนาโครงการเพื่อเจรจาข้อตกลงร่วมซึ่งเงื่อนไขในการดำเนินการตามมาตรการต่างๆ โครงการจะเป็นผู้รับผิดชอบค่าใช้จ่าย โดยความรับผิดชอบจะสิ้นสุดลงหลังจากจดทะเบียนอาคารชุดแล้วเสร็จ 1 ปี			

ตารางที่ 2.2-1 มาตรการป้องกันและแก้ไขผลกระทบสิ่งแวดล้อมโครงการ THE LINE PHAHONYOTHIN PARK (อาคาร B) (ระยะดำเนินการ) (ต่อ)

องค์ประกอบทางสิ่งแวดล้อม	มาตรการป้องกันและแก้ไขผลกระทบสิ่งแวดล้อม	ผลการปฏิบัติและรายละเอียดการปฏิบัติตามมาตรการฯ ✓ = ปฏิบัติ X = ไม่ได้ปฏิบัติ ○ = ปฏิบัติไม่ได้ ● = ปฏิบัติได้แต่ไม่มีประสิทธิภาพ ● = ยังไม่ถึงเวลาปฏิบัติ	เอกสารอ้างอิง	ปัญหา/อุปสรรค/แนวทางแก้ไข
4) การบดบังคลื่นวิทยุโทรทัศน์	<p>1. กำหนดมาตรการชดเชยความเสียหายอันเนื่องมาจาก โครงการ โดยหาหนังสือแจ้งผู้พักอาศัยที่อาจเป็นผู้ได้รับผลกระทบ ณ วันที่เริ่มก่อสร้างโครงการ โดยในหนังสือดังกล่าวจะระบุ ชื่อ หมายเลข โทรศัพท์ของบุคคลที่จะเป็นผู้รับเรื่องที่ได้รับผลกระทบสามารถติดต่อได้โดยตรง โดยเงื่อนไขในการดำเนินการตามมาตรการดังกล่าว บริษัท นูโว โกลด์ เอเจนซี่ จำกัด ในฐานะผู้พัฒนาโครงการจะเป็นผู้รับผิดชอบผลกระทบที่เกิดขึ้น</p> <p>อย่างไรก็ตาม เนื่องจากผู้ที่ได้รับผลกระทบจากการบดบังคลื่นวิทยุและโทรทัศน์ อาจได้รับผลกระทบไม่เท่ากัน และลักษณะผลกระทบที่ได้รับแตกต่างกัน ดังนั้น หลักเกณฑ์และเงื่อนไขในการชดเชยค่าเสียหายหรือการดำเนินการแก้ไขผลกระทบให้กับบุคคลที่ได้รับผลกระทบให้เป็นไปตามข้อตกลงระหว่างผู้ได้รับความเสียหายจากเหตุดังกล่าวกับบริษัท นูโว โกลด์ เอเจนซี่ จำกัด แต่หากทั้ง 2 ฝ่าย ไม่สามารถตกลงร่วมกันได้จะจัดตั้งคณะกรรมการร่วมแก้ไขปัญหาจากการพัฒนาโครงการเพื่อเจรจาท้าข้อตกลงร่วมซึ่งเงื่อนไขในการดำเนินการตามมาตรการต่างๆ โครงการจะเป็นผู้รับผิดชอบค่าใช้จ่าย โดยความรับผิดชอบจะสิ้นสุดลงหลังจากจดทะเบียนอาคารชุดแล้วเสร็จ 1 ปี</p>	<p>✓ - โครงการจัดให้มีการจัดส่งหนังสือแจ้งไปยังผู้อาศัยโดยรอบโครงการ เพื่อแจ้งให้รับทราบเกี่ยวผลกระทบที่เกิดขึ้นจากการบดบังคลื่นวิทยุโทรทัศน์อันเนื่องมาจากอาคารของโครงการ และทำการชดเชยความเสียหายต่อผู้พักอาศัยในอาคารใกล้เคียงโครงการ โดยความรับผิดชอบจะสิ้นสุดลงหลังจากจดทะเบียนอาคารชุดแล้วเสร็จ 1 ปี (โครงการทำการจดทะเบียนอาคารชุดเมื่อวันที่ 15 พฤศจิกายน 2564)</p>	-	-

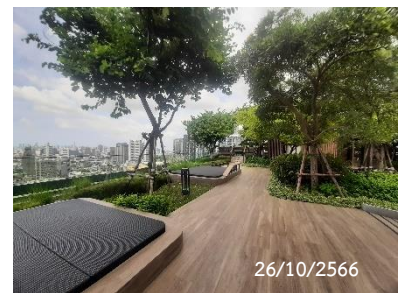
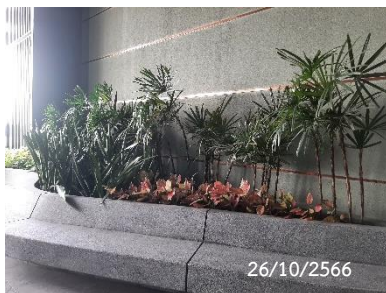


ภาพที่ 2.2-1 สภาพพื้นที่ปัจจุบัน



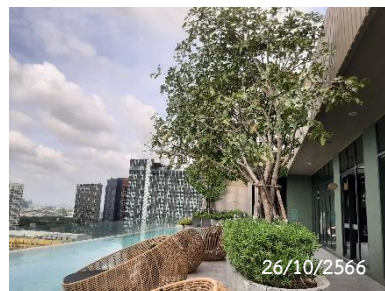
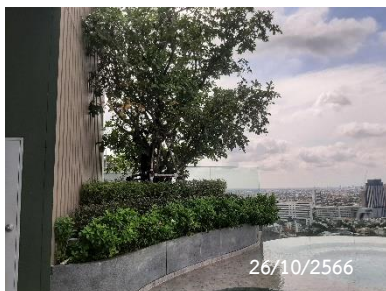
พื้นที่สีเขียวชั้น 2

พื้นที่สีเขียวชั้น 22



พื้นที่สีเขียวชั้น 22

พื้นที่สีเขียวชั้น 32



พื้นที่สีเขียวชั้น 32

ภาพที่ 2.2-2 พื้นที่สีเขียว



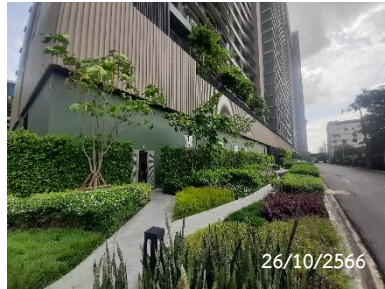
พื้นที่สีเขียวชั้น 32



พื้นที่สีเขียวชั้นล่าง



พื้นที่สีเขียวชั้นล่าง



พื้นที่สีเขียวชั้นล่าง

ภาพที่ 2.2-2 พื้นที่สีเขียว (ต่อ)



แผงกันจราจร



จุดกลับรถหน้าโครงการ



จุดจอดรถส่งของ



ป้อมยาม



ป้ายจำกัดความเร็ว



ป้ายห้ามติดเครื่องยนต์ทิ้งไว้

ภาพที่ 2.2-3 ระบบจราจรภายในโครงการ



พื้นที่จอดรถยนต์



รถรับส่งของโครงการ



ระเบียบการจอดรถ



สติ๊กเกอร์ติดรถยนต์



สมุดเบิก-จ่ายสติ๊กเกอร์ติดรถยนต์



สัณฐานชะลอความเร็ว

ภาพที่ 2.2-3 ระบบจราจรภายในโครงการ (ต่อ)



Booster Pump



เครื่องสูบน้ำ



ถังเก็บน้ำชั้นใต้ดิน



ถังเก็บน้ำชั้นดาดฟ้า

ภาพที่ 2.2-4 ระบบน้ำใช้ภายในโครงการ



ตู้ควบคุมระบบบำบัดน้ำเสีย



ท่อเติมอากาศระบบบำบัดน้ำเสีย



บ่อดักไขมัน



ระบบบำบัดน้ำเสีย ชุดที่ 1



ระบบบำบัดน้ำเสีย ชุดที่ 2

ภาพที่ 2.2-5 ระบบบำบัดน้ำเสียภายในโครงการ



ก๊อกน้ำและท่อระบายน้ำ



ป้ายเตือนหน้าห้องพักมูลฝอย



ป้ายรณรงค์การคัดแยกมูลฝอย



ห้องพักมูลฝอยประจำชั้น



ห้องพักมูลฝอยรวม



อุปกรณ์ทำความสะอาด

ภาพที่ 2.2-6 ห้องพักมูลฝอยภายในโครงการ



ท่อระบายน้ำ



รางระบายในอาคาร

ภาพที่ 2.2-7 การระบายน้ำภายในโครงการ



Alarm Bell



emergency detector light



Fire Alarm Control Panel



Fire Hose Cabinet



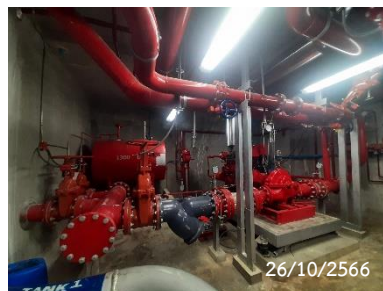
Fireman Lift



Graphic Annunciator Fire Alarm System



Smoke Detector



เครื่องสูบน้ำดับเพลิง



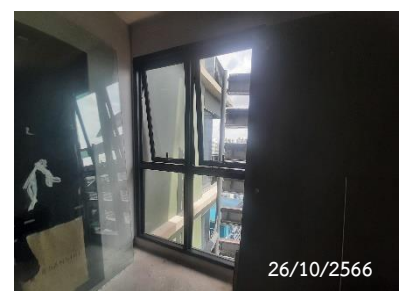
เบอริโทรจกเงิน



ไฟสำรองฉุกเฉิน



จุดรวมพล



ช่องระบายอากาศบริเวณ Fireman Lift

ภาพที่ 2.2-8 ระบบป้องกันและเตือนอัคคีภัย



ถังดับเพลิง



บันไดหนีไฟ



ประตูหนีไฟ



ป้ายบอกทางหนีไฟ



ห้องควบคุม CCTV



หัวรับน้ำดับเพลิง

ภาพที่ 2.2-8 ระบบป้องกันและเตือนอัคคีภัย (ต่อ)



Generator Room



MDB Room



Transformer Room



ไฟส่องสว่างรอบโครงการ



ป้ายเตือนอันตรายจากไฟฟ้า

ภาพที่ 2.2-9 ระบบไฟฟ้าภายในโครงการ



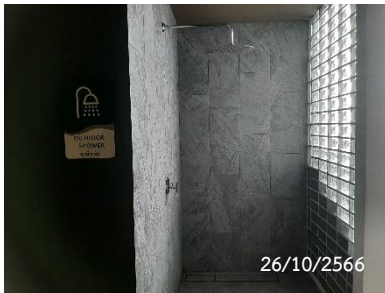
เครื่องกระตุกหัวใจไฟฟ้าชนิดอัตโนมัติ (AED)



แถบกันลื่น



ตู้เก็บของ



ที่ล้างตัว



บริเวณชั้นวางรองเท้า



บอร์ดประชาสัมพันธ์



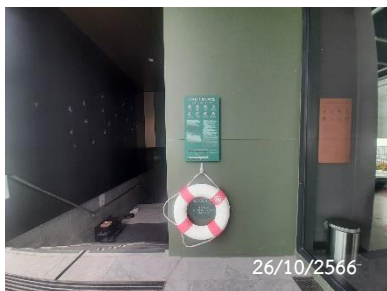
ป้ายบอกความลึก



ระบบกรองน้ำสระว่ายน้ำ



สระว่ายน้ำโครงการ



ห่วงช่วยชีวิต



ห้องเก็บสารเคมี



ห้องอาบน้ำ



อ่างล้างมือ

ภาพที่ 2.2-10 สระว่ายน้ำของโครงการ

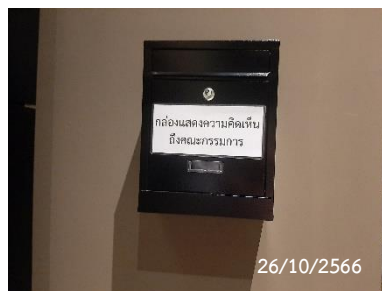


การระบายโดยวิธีธรรมชาติ



การระบายอากาศด้วยวิธีกล

ภาพที่ 2.2-11 การระบายอากาศภายในโครงการ



ภาพที่ 2.2-12 การประชาสัมพันธ์และการรับเรื่องร้องเรียน



แผงโซลาร์เซลล์



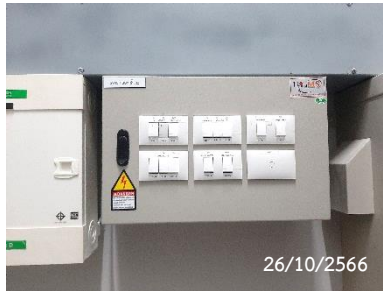
กระจุกรองแสง



ชุดแปลงกระแสไฟจากโซลาร์เซลล์



ตั้งอุณหภูมิเครื่องปรับอากาศ 25 องศา



สวิตช์ไฟแต่ละส่วนของโครงการ



หลอดไฟพร้อมแผ่นสะท้อนแสง

ภาพที่ 2.2-13 การประหยัดพลังงานในโครงการ



การจัดเก็บสาย CCTV



การจัดเก็บสายเคเบิล

ภาพที่ 2.2-14 การจัดเก็บสายสื่อสารต่างๆ